

# **Rechnung 2025**

Gemeindeversammlung  
Donnerstag, 28. Mai 2026, im Anschluss an die  
Versammlung der Schule Erlen (Beginn 19:30 Uhr)

Zur Teilnahme an der Gemeindeversammlung sind alle Stimmberechtigten herzlich eingeladen.

Ebenso willkommen sind auch weitere interessierte Einwohnerinnen und Einwohner aus der Politischen Gemeinde Erlen ohne Stimmrecht, insbesondere ausländische Einwohnerinnen und Einwohner sowie Jugendliche.

Die Stimmberechtigten der Gemeinde Erlen erhalten mit separater Post einen persönlichen Stimmrechtsausweis.

**Für die Ermittlung der Stimmberechtigten ist der Stimmrechtsausweis an die Gemeindeversammlung mitzubringen.**

Die Zusammenfassung der Botschaft zur Gemeindeversammlung Rechnung 2025 wurde einmalig in alle Haushaltungen der Politischen Gemeinde Erlen versandt.

Diese ausführliche Ausgabe der Rechnung 2025 ist nur auf der Internetseite [www.erlen.ch](http://www.erlen.ch) ersichtlich. Sollte dennoch eine Ausgabe in Papierform gewünscht werden, kann diese telefonisch unter 071 649 30 68 oder per E-Mail ([info@erlen.ch](mailto:info@erlen.ch)) bestellt werden.



**Einladung zur Gemeindeversammlung der Gemeinde Erlen vom  
Donnerstag, 28. Mai 2026, im Anschluss an die Versammlung der Schule Erlen  
im Mehrzwecksaal der Schule Erlen  
(Beginn GV Schule 19:30 Uhr, Beginn GV Gemeinde ca. 20:15 Uhr)**

**Traktanden**

1. Begrüssung

---

2. Wahl der Stimmzählerinnen und Stimmzähler

---

3. Wahl eines Mitglieds der Rechnungsprüfungskommission 2023 – 2027

---

4. Jahresberichte

---

5. Stand Projekt Gemeindehaus

---

6. Rechnung 2025
  - 6.1 Jahresrechnung Politische Gemeinde Erlen

---

  - 6.2 Jahresrechnung Technischer Betrieb Wasser

---

  - 6.3 Jahresrechnung Technischer Betrieb Abwasser

---

  - 6.4 Jahresrechnung Technischer Betrieb Abfall

---

  - 6.5 Jahresrechnung Technischer Betrieb Elektrizität

---

7. Mitteilungen

---

8. Umfrage

---

**Der Gemeinderat**

Im Anschluss an die Gemeindeversammlung laden wir Sie ein, zusammen mit den Behördenvertretern den Abend gemütlich ausklingen zu lassen. Wir freuen uns, wenn Sie das «Beizli» besuchen.

# Traktandum 3

## **Wahl eines Mitglieds der Rechnungsprüfungskommission 2023 – 2027**

Bei der letzten Erneuerungswahl am 1. Juni 2023 stellten sich nur vier Personen zur Wahl in die RPK. Gemäss Gemeindeordnung Art. 36 besteht diese jedoch aus fünf Mitgliedern. An der letztjährigen Gemeindeversammlung vom 22. Mai 2025 wurde Tobias Kohler als neues RPK-Mitglied gewählt. Gleichzeitig gab jedoch Marlen Weidmann ihren Rücktritt aus der RPK, da sie von Erlen wegzog. Aus diesem Grund besteht noch immer eine Vakanz.

Zur Wahl wird vorgeschlagen:

- Herr Marc Jacobs, 8586 Erlen

Es können auch andere Kandidaten zur Wahl vorgeschlagen werden.

### **Antrag des Gemeinderates**

Der Gemeinderat beantragt Ihnen, sehr geehrte Stimmbürgerinnen und Stimmbürger, die Wahl des vorgeschlagenen Rechnungsprüfungskommissions-Mitgliedes.

# Traktandum 4

## Jahresberichte



**Thomas Bosshard, Gemeindepäsident**

### Ressort 1

#### Präsidium, Finanzen

##### Personal

Das grösstenteils neue und motivierte Team ist gut in unserer Gemeinde angekommen. Das Engagement und die neue Vorgehensweise bei der Rekrutierung haben sich gelohnt. Für die Festigung der Zusammenarbeit und das Verständnis für Führungsaufgaben wurden mit den leitenden Personen im Jahr 2025 einzelne Sequenzen von Workshops zu diesen Themen abgehalten.

Gegenüber 2023/24 hat sich die Stimmung bzw. das Klima in der Verwaltung markant verbessert.

##### Geschäftsleitung

Die Geschäftsleitung hat an 11 Sitzungen 38 Geschäfte behandelt. Zusätzlich wurden regelmässig alle Pendenzen besprochen. Selbstverständlich fand auch ein reger Austausch über das Tagesgeschäft, das Personal oder besondere Vorkommnisse in der Gemeinde statt. Sämtliche Protokolle der Geschäftsleitungssitzungen stehen dem Gemeinderat in digitaler Form zur Verfügung. Dasselbe gilt für die GL-Sitzung Bau mit 12 Sitzungen und 80 Geschäften und für die GL-Sitzung Soziales mit 9 Sitzungen und 38 Geschäften.

##### Gemeinderat

Ende Mai verliess Nicole Fischer nach der geplanten 2-jährigen Verlängerung ihrer Amtszeit (14J) den Gemeinderat. Wir dankten Nicole für ihr ausserordentliches Engagement für unsere Gemeinde.

Am 1. Juni begrüsst wir den Nachfolger Michel Chresta in das nun reine Männergremium des Gemeinderates.

Im Gemeinderat wurden in 12 Sitzungen insgesamt 115 Geschäfte behandelt. Ich danke meinen Gemeinderatskollegen für die gewissenhafte Vorbereitung zu den Sitzungen, ihre zukunftsorientierte Denkhaltung, die kollegiale Zusammenarbeit und ihr Engagement zugunsten der Öffentlichkeit.

##### Spezielle Projekte

Das neue **Ärztzentrum AchThurLand AG** ist aus unserer Sicht eine Erfolgsgeschichte, was unter anderem einmal mehr auch die Zusammenarbeit mit der Gemeinde Sulgen betrifft. Das Betriebsergebnis ist besser als geplant.

Der Planungskredit für das Projekt für die **Sanierung des Gemeindehauses** wurde im November 2024 seitens der Bevölkerung bewilligt, mit dem Ziel im Mai 2026 den Baukredit zu beantragen. Anfangs 2025 wurde das Planerwahlverfahren durchgeführt und anschliessend die Ausschreibungen für

die Fachplaner. Seit dem Sommer 2025 sind nun die Fachplaner an den Detailplanungen und wir sind alle gespannt auf die Kostenschätzungen.

Im Mai wäre eine Informationsveranstaltung, vorgängig zur Gemeindeversammlung geplant gewesen. Aufgrund unzureichender Reife des Projekts wird der Antrag verschoben.

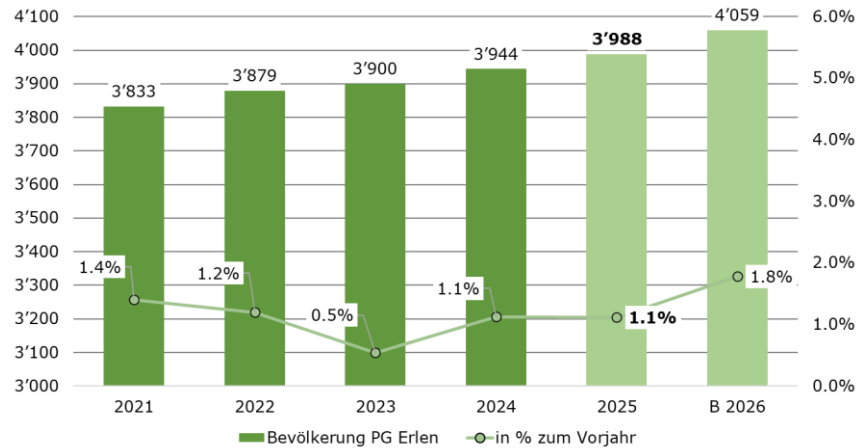
Das **30 Jahre Jubiläum der Politischen Gemeinde Erlen** konnte Ende August unter guten Wetterbedingungen durchgeführt werden. Das Organisationskomitee ist stolz über die vielen positiven Rückmeldungen aus der Bevölkerung und uns hat es gefreut, dass wir in Erlen wieder einmal einen gemeinsamen Anlass für alle durchführen durften. Ich hoffe dieses Wochenende bleibt uns noch lange positiv in Erinnerung.



## Unsere Bevölkerungsentwicklung 2025

Der relative Zuwachs im Kalenderjahr 2025 betrug 1.1%. Die Einwohnerzahl ist analog dem Vorjahr um 44 Personen von 3944 auf 3988 angestiegen.

Anfangs Februar 2026 durften wir die 4'000ste Person in unserer Gemeinde begrüßen.

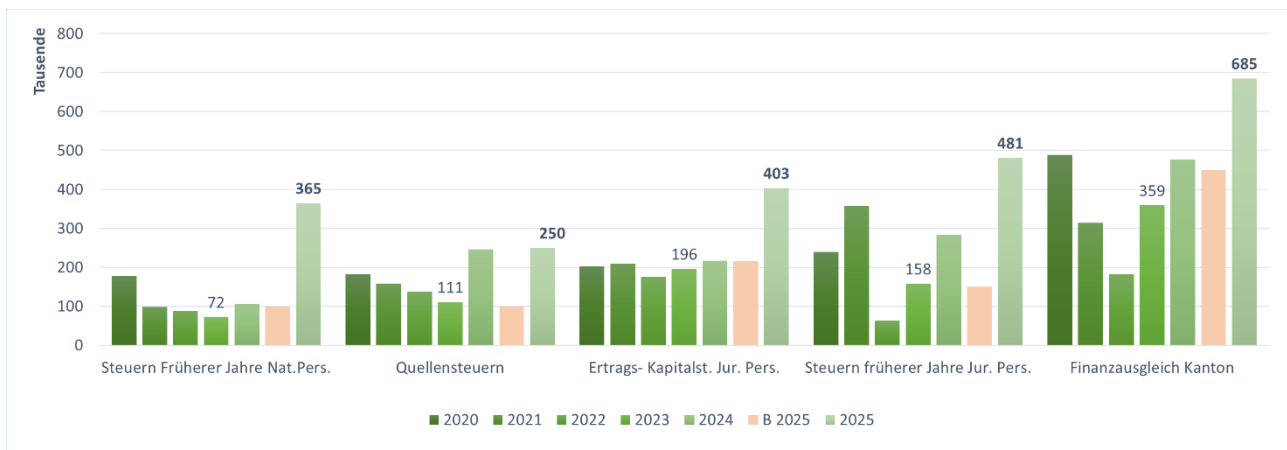


## Finanzergebnis und Steuern

Das Jahr 2025 schliesst um über 2 Mio. besser ab als budgetiert. Allein 1.5 Mio. kommen aus dem Konto bzw. Funktion Finanzen und Steuern, das sind über 30% mehr als in den Vorjahren.

Die Steuern früherer Jahre sind zusammen um 600'000.- höher als geplant. Das ist auf die intensive Nachbearbeitung unserer Steuerleitung zurückzuführen, welche in 2025 rund 1'800 Veranlagungen gemacht hat.

Auffällig waren in 2025 auch die überdurchschnittlichen Kapitalbezüge aus den Pensionskassen. Der Finanzausgleich und die Grundstückgewinnsteuern sind auch um knapp 400'000.- höher.



Weitere relevante Abweichungen entstanden bei der Soziale Sicherheit, welche bei den Fremdplatzierungen um CHF 150'000.- weniger Aufwand aufweist. Weiter sind die Aufwendungen bei der wirtschaftlichen Hilfe um 200'000.- geringer ausgefallen.

Die Allgemeine Verwaltung schliesst sich mit weniger Ausgaben bei den Feierlichkeiten, Höherer Entschädigung für die vielen Veranlagungen und geringeren Personalkosten von ca. 150'000.- dem geringeren Aufwand an.

Im Namen der Behörden, Kommissionen und Verwaltung bedanke ich mich für Ihr Interesse, Ihr Mitwirken und Ihre Hilfe bei komplexeren Lösungsfindungen.

*Thomas Bosshard,  
Ressort Präsidium, Finanzen*



**Roger Näf**

## Ressort 2

### Technische Betriebe, Umwelt

#### Investitionen

Im Jahr 2025 standen keine neuen Erschliessungen an. Der Fokus lag auf der Weiterführung und Vorbereitung zahlreicher Infrastrukturprojekte sowie auf der Sicherstellung der Leistungsfähigkeit der bestehenden Anlagen. Verschiedene Massnahmen wurden abgeschlossen, andere gezielt für die Umsetzung in den kommenden Jahren vorbereitet. Besonders hervorzuheben sind:

- Die Schiessanlagensanierung (Altlast) des Schützenstandes Kümmerthausen wurde erledigt
- Die Verlegung der neuen Stromleitungen und die Strassensanierung der Götighoferstrasse in Riedt wurden begonnen
- Beginn mit der Erneuerung von Wasser-/Abwasserleitungen sowie der Stromleitungen in der Gartenstrasse und Nussbaumackerstrasse
- Diverse neue Trafostationen wurden so vorbereitet, dass im 1. Quartal 2026 die Trafos eingebaut und im Anschluss in Betrieb genommen werden können

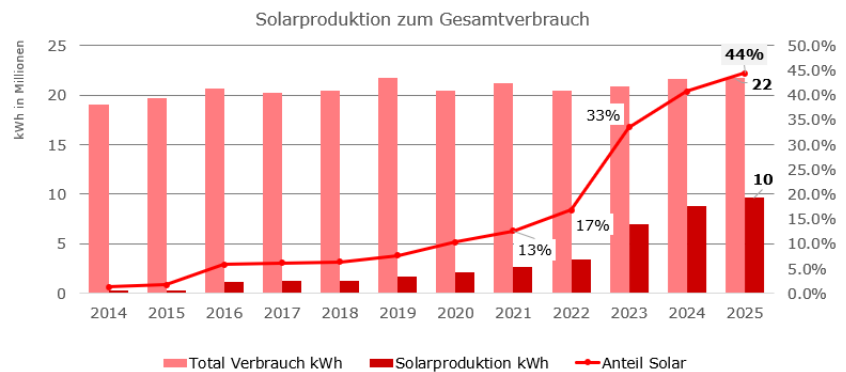
#### Technische Betrieb, Elektrizität

Bis Ende 2025 wurden in unserer Gemeinde gesamthaft 349 PV-Anlagen installiert und in Betrieb genommen. Sie erzeugen ca. 50% des gesamten Stromverbrauches (inkl. aller Industrien).

Aufgrund der weiterhin stark zunehmenden Einspeisung von Photovoltaik-Strom wurden im Jahr 2025 mehrere Massnahmen zur Netzstabilisierung umgesetzt. An der Götighoferstrasse in Oberriedt, in Buchackern (ehemaliges Spritzenhaus) und an der Bädlistrasse Riedt wurden neue Trafostationen erstellt. Sämtliche Massnahmen waren notwendig, um den steigenden Anforderungen an das Elektrizitätsnetz gerecht zu werden.

Für das kommende Jahr sind weitere Investitionen geplant wie zum Beispiel neue Innenanlagen in der Trafostation Mühli und allenfalls auch ein Batteriespeicher.

Das zweite Verordnungspaket des neuen Schweizer Stromgesetzes, welches ab dem 1. Januar 2026 in Kraft getreten ist, treibt die Energiewende voran,



mit Massnahmen wie Abnahme- und Vergütungspflichten für Stromproduzenten, Lokalen Elektrizitätsgemeinschaften (LEG), angepasster Netztarifstruktur und Flexibilitätsanreizen für Verbraucher. Um den Bedürfnissen der möglichen Energiegemeinschaften gerecht zu werden und auch die Dienstleistungen dafür anbieten zu können, hat das Team der Technischen Betriebe im letzten Quartal 2025 einen enorm hohen Einsatz geleistet. Dazu kam noch die Integration der neuen Smart Meter vom Dorf Engishofen. Besten Dank allen Beteiligten!

#### Technischer Betrieb, Abfall

UFC: Im Bereich der Unterflurcontainer (UFC) konnten im Jahr 2025 mehrere Standorte erfolgreich umgesetzt werden. Die Anlagen beim Rösslihof, an der Schöntalstrasse, an der Guggenbühlstrasse sowie im Gebiet Beckenmoos wurden fertiggestellt und in Betrieb genommen. Weitere Standorte befinden sich in Planung. Im Traubenquartier ist der genaue Standort noch offen, die Umsetzung ist für das Jahr 2026 vorgesehen. Der Standort an der Poststrasse wurde bewilligt, kann jedoch ebenfalls erst im Jahr 2026 realisiert werden. Auch an der Götighoferstrasse ist eine Umsetzung im Jahr 2026 geplant. In Engishofen

fehlt weiterhin ein zweiter UFC-Standort, welcher noch definiert werden muss.

Biomüll: Das Angebot für Biomüll-Container wurde um einen zweiten Container erweitert.

*Zur Erinnerung*, als Biomüll gelten alle Küchenabfälle:

- Rüstabfälle, Speisereste, Abgelaufene Esswaren, Früchte, Gemüse, Teigwaren, Milchprodukte, Backwaren, Patisserie, Fleisch, Knochen, Fisch, Kaffeesatz. Es dürfen KEINE Gartenabfälle darin entsorgt werden. Diese können bei der Firma Neubauer GmbH, Biogärtnerei & Naturgärten, entsorgt werden.

### **Umwelt und Biodiversität**

Entlang der SBB-Strecke wurde eine neue Bepflanzung mit Büschen und Bäumen realisiert. Die Pflege dieser Flächen übernimmt der Werkhof der Gemeinde Erlen. Die SBB beteiligt sich mit einem jährlichen Beitrag an den Unterhaltskosten. Ein bestehender Biberdamm wurde so optimiert, dass keine Überflutungen mehr auftreten können. Die getroffenen Massnahmen wurden dokumentiert und sogar in einem Fernsehbeitrag gesendet.

### **Unterhaltskommission der Flur- und Waldstrassen**

Im Jahr 2025 konnten an den Flur- und Waldstrassen erneut zahlreiche Schäden instandgesetzt werden. In sämtlichen Ortsteilen wurden Reparatur- und Unterhaltsarbeiten im Umfang von rund 65'000 CHF ausgeführt. Der Unterhaltskommission und dem Werkhof gebührt für ihren kontinuierlichen Einsatz und ihr grosses Engagement ein ausdrücklicher Dank.

*Roger Näf  
Ressort Technische Betriebe,  
Umwelt*



**Tobias Ottiger**

## **Ressort 3**

### **Hochbau, Tiefbau, Freizeit**

#### **Hoch- und Tiefbau**

Im vergangenen Jahr wurde wieder an einigen Stellen in der Gemeinde an der Verbesserung der Infrastruktur gearbeitet. So wurde beispielsweise der Deckbelag in die Alte Hauptstrasse in Riedt eingebaut, die Strassenbeleuchtung an der Aachstrasse in Ennetaach saniert, die Bachableitung in Englishofen verbessert und im Zusammenhang mit der Kantonsstrassensanierung ein Pförtner eingangs Buchackern zur Verkehrsberuhigung erstellt. Da es sich vielfach um Arbeiten an den Werkleitungen handelt wie z.B. bei der Götighoferstrasse in Riedt oder der Gartenstrasse in Erlen, sind wir froh um Ihr Verständnis, wenn Strassen ganz oder teilweise gesperrt werden mussten.

Auch beim Projekt Gemeindehaus sind wir vorwärtsgekommen. Die Fachplaner müssen sich ordentlich ins Zeug legen, um den straffen Zeitplan einzuhalten. Der Baukredit soll an der Gemeindeversammlung im Mai vorgelegt werden. Die Verwaltung wird während der Bauphase in den Büroräumlichkeiten der Lista das Provisorium beziehen.

Im Jahr 2025 wurden entstanden wiederum viele Neubauten in der Gemeinde. Die Bauverwaltung hatte rund 100 Baugesuche zu behandeln. Diese laufen nicht immer ganz reibungslos, da oftmals Unterlagen fehlen oder nach Lösungen bei Einsprachen vermittelt werden muss. Die Bauverwaltung ist aber immer bemüht, es allen so einfach wie

möglich zu machen und bietet bei Fragen jederzeit gerne ihr Fachwissen an.

#### **Gemeinschaft und Freizeit**

Das vergangene Jahr war geprägt von vielen grösseren und kleinen Anlässen. Besonders hervorzuheben ist das 30-jährige Jubiläum der Politischen Gemeinde Erlen, auf welches ich gerne noch einmal zurückblicken möchte. Alles begann mit der ersten OK-Sitzung, welche Mitte 2024 stattfand. Das OK umfasste praktisch die gleichen Mitglieder, welche schon im OK zum 25-jährigen Jubiläum mitwirkten. So haben wir gemeinsam Schritt für Schritt das Fest auf die Beine gestellt. Wir waren uns schnell einig, das Fest sollte bereits am Freitagabend beginnen. So musste ein zusätzlicher Künstler gesucht werden. Mit den Seerugge Feger fanden wir die ideale Besetzung.

Die Stimmung am Freitag in der Aachtalhalle war super, obwohl die Halle nicht ganz so voll war, wie gewünscht. Dank des guten Wetters am Samstag lief das Fest wunschgemäss nach Plan und die Besuchenden konnten einen schönen Tag geniessen. Am Abend wurden die Lachmuskeln der Besuchenden von Peach Weber strapaziert, bevor in der Halle die Band Phänomen und im Festzelt DJ Mario für Partystimmung sorgten.

Am Sonntagmorgen trafen sich das OK und Helfende zum Aufräumen. Nach einer langen und

feuchtfröhlichen Nacht alles andere als einfach. Jedoch schafften wir auch das problemlos. An dieser Stelle geht ein riesiges Dankeschön an alle Helfenden und das OK für ihren grandiosen Einsatz.



Ich freue mich, Sie dieses Jahr wieder an den verschiedenen Anlässen der Gemeinde begrüßen zu dürfen.

#### **Friedhof**

Insgesamt fanden in Erlen 19 Beerdigungen statt. Leider wird teilweise noch immer festgestellt, dass sich nachts und an Wochenenden Personen beim Friedhof aufhalten. Dabei wird oft Unrat zurückgelassen oder Grabschmuck demoliert oder entfernt. Um das Problem in den Griff zu bekommen, wurde die öffentliche Toilette zeitweise abgeschlossen und eine Beleuchtung mit Bewegungsmelder montiert. Die Friedhofkommission hofft, dass sich durch diese Massnahmen niemand gestört fühlt.

*Tobias Ottiger  
Ressort Hochbau, Tiefbau, Freizeit*



**Michel Chresta**

## **Ressort 4**

### **Soziales, Gesundheit**

Seit Juni 2025 darf ich das Ressort Soziales und Gesundheit leiten. Ich möchte mich herzlich für den mir entgegengebrachten Vertrauensbonus bedanken. Das vergangene halbe Jahr war geprägt von vielen neuen Eindrücken, spannenden Aufgaben und vor allem von zahlreichen Begegnungen mit interessanten Menschen.

#### **Allgemeines**

Im Jahr 2025 wurden 16 Personen mit Sozialhilfe unterstützt – 3 weniger als im Vorjahr (19). Erfreulicherweise hatten wir keine weitere Fremdplatzierung, was die Rechnung nicht zusätzlich belastete. Sehr positiv ist zudem, dass sich die Anzahl der Personen mit Alimenten-Unterstützung mehr als halbiert hat.

Im Bereich Asylwesen wurden insgesamt 15 Asylsuchende begleitet. Wie bereits in den Vorjahren betreuen wir vor allem junge Männer, die als UMAs (unbegleitete minderjährige Ausländer) in die Schweiz eingereist sind.

Die ukrainischen Geflüchteten wurden 2025 ebenfalls weiterhin gut integriert. Insgesamt betreuen wir 35 Personen, also 4 mehr als vom Kanton vorgesehen (Sollbestand: 31). Die Unterbringung erfolgt überwiegend in von der Gemeinde angemieteten Wohnungen.

Insgesamt wurden durch die Sozialen Dienste im letzten Jahr 95

Klientinnen und Klienten kompetent und mit Augenmass begleitet.

#### **Alterskommission und koordinierte Seniorenarbeit**

Die Alterskommission führte im vergangenen Jahr drei Sitzungen durch. Die von der Seniorenvereinigung organisierten Aktivitäten – insbesondere der monatliche Seniorenstammtisch im Aachbrüggli – erfreuten sich grosser Beliebtheit. Auch der viermal angebotene Mittagstisch war sehr gut besucht. Herzlichen Dank an den Vorstand der Seniorenvereinigung für das beeindruckende Engagement. Der Neupensionierten-Anlass fand am 21. November zum zweiten Mal im Erlengolf statt. Mit rund 30 Teilnehmenden war das Interesse sogar grösser als im Vorjahr. Die Stimmung war heiter und viele nutzten den Anlass für anregende Gespräche und neue Kontakte. Eine Fortsetzung des Anlasses ist definitiv angezeigt.

#### **Wohnen im Alter**

Wie bereits im Frühjahr 2025 angekündigt ist die Gemeinde inzwischen in engem Austausch mit dem APH Eppishausen. Aufgrund des hohen Sanierungsbedarfs des bestehenden Gebäudes prüft das APH gemeinsam mit der Gemeinde die Möglichkeit eines Neubaus an einem neuen Standort in Erlen. Ziel ist es, künftig eine Lösung mit betreutem Wohnen zu ermöglichen. Die Gemeinde unterstützt den Prozess aktiv, kann jedoch nicht als Investor auftreten – dies wurde

von Beginn weg klar kommuniziert.

Eine erste Machbarkeitsstudie zu möglichen Standorten liegt vor. Die Standorte wurden priorisiert und erste Gespräche mit Landbesitzenden haben schon stattgefunden. Derzeit laufen Abklärungen zur Bedarfsermittlung zusätzlicher Pflegeplätze (Ziel: +17 Plätze zu den bestehenden 43). Dieses Jahr erwarten wir konkretere Ergebnisse.

#### **Mahlzeitendienst**

Die 11 freiwilligen Fahrerinnen und Fahrer legten 2025 insgesamt 5'134 Kilometer zurück. Durchschnittlich profitierten 8–10 Personen vom Angebot. Glücklicherweise gibt es keine Nachwuchsprobleme im Fahrdienst. Ein grosses Dankeschön geht an Elisabeth Huber, die den Dienst mit grossem Einsatz organisiert.

#### **Rotkreuz-Fahrdienst**

Die Nutzung des Rotkreuzfahrdienstes ging weiter zurück. Nach dem bereits deutlichen Rückgang im Jahr 2024 (12'500 km, –30 % zum Vorjahr) wurden 2025 noch 11'695 Kilometer gefahren.

#### **Dankeschön-Anlass für Freiwillige**

Am 5. Dezember durfte der Gemeinderat zahlreiche Freiwillige begrüssen. Die Stimmung war ausgezeichnet und die Wertschätzung gegenüber den Engagierten wurde sehr positiv aufgenommen.

## **Gesundheit**

Die Gesundheitskosten 2025 lagen leicht unter dem Budget. Auch die Ausgaben für die ambulante Pflege blieben unter den Ansätzen. Besonders erfreulich ist der hohe Betrag an kantonalen Rückvergütungen: Mit knapp CHF 100'000.-- lag dieser doppelt so hoch wie budgetiert.



## **Gesundheitsförderung, Prävention und Beratung**

Für das Angebot der Perspektive Thurgau wurden 2025 insgesamt CHF 58'000.-- aufgewendet. In der Mütter- und Väterberatung wurden 39 (63) Fallbearbeitungen und 74 (140) Beratungen durchgeführt. In der Paar-, Familien- und Jugendberatung gab es 23 (15) Neuanmeldungen,

28 (22) Fallbearbeitungen und 60 (37) Beratungen. In der Suchtberatung gab es 3 (2) Neuanmeldungen, 6 (7) Fallbearbeitungen und 20 (26) Beratungen. Die in Klammern gesetzten Zahlen betreffen das Vorjahr.

## **Familienergänzende Tagesstrukturen**

Die Nachfrage nach Betreuungsstunden und die Anzahl betreuter Kinder ist auch 2025 weiter gestiegen. Ab August 2026 zieht die Betreuung in die sanierte alte Turnhalle um. Gleichzeitig wird dort eine KITA eröffnet.

## **Offene Jugendarbeit**

Unter der Leitung von Afrodita Beadini erfreut sich die OJA grosser Beliebtheit. Highlights im



vergangenen Jahr waren u.a. Bubble Tea-Week (47 Teilnehmende), Mädchen-Treffs, Karaoke-Abende und Grillfest im Bauwagen mit Musik und Gitarre. Die Jugendlichen schätzen das Angebot sehr. Herzlichen Dank an Afrodita für ihren professionellen Einsatz! Nach Abschluss der Umbauarbeiten auf dem Schulareal zieht der Jugendtreff in das Untergeschoss der sanierten alten Turnhalle.

Schliesslich bedanke ich mich aufrichtig für die kompetente und speditive Arbeit der Sozialen Dienste. Sie leisten tagtäglich hervorragende Arbeit für unsere Gemeinde.

*Michel Chresta  
Ressort Soziales, Gesundheit*



**Martin Furter**

## Ressort 5

### Sicherheit, Verkehr

#### Einleitung

Das vergangene Jahr stand im Ressort Sicherheit und Verkehr im Zeichen der Kontinuität und der zuverlässigen Arbeit der verschiedenen Einsatzorganisationen. Die Feuerwehr, der Zivilschutz, der regionale Führungsstab sowie die Verkehrskommission haben ihre Aufgaben mit grossem Engagement und Verantwortungsbewusstsein wahrgenommen. Dabei konnte in allen Bereichen das Budget eingehalten werden.



#### Feuerwehr

Die Feuerwehr Erlen leistete im Jahr 2025 insgesamt zehn Einsätze. Diese umfassten technische Hilfeleistungen, Bachverschmutzung, kleinere Brände sowie eine Verkehrsregelung in Sulgen. Der First Responder Dienst rückte insgesamt sieben Mal zu einem Notfall aus.

Dank zahlreicher Übungsstunden und Kurstage konnte die Einsatzbereitschaft jederzeit sichergestellt werden. Die Ausbildung der Angehörigen der Feuerwehr und der First Responder Gruppe geniesst weiterhin einen hohen Stellenwert. Die Übungen ermöglichten, Abläufe zu festigen und neue Mitglieder gezielt einzuarbeiten.

Das Budget wurde auch im Jahr 2025 nicht überschritten. Diese sorgfältige Finanzplanung und der verantwortungsvolle Umgang mit den Mitteln verdienen grosse Anerkennung.

Ein herzlicher Dank geht an alle Feuerwehrangehörigen für ihren

freiwilligen und wertvollen Einsatz zugunsten der Sicherheit der Bevölkerung.



#### First Responder Dienst

Die im Januar 2024 gestartete First Responder Gruppe wurde im vergangenen Jahr zu 7 Einsätzen gerufen. Das aktuell aus 16 Personen bestehende Team nimmt regelmässig an Weiterbildungen und Übungen teil, um bei einem Herz-Kreislaufstillstand oder einem anderen lebensbedrohlichem Notfall die Zeit bis zum Eintreffen des Rettungsdienstes zu überbrücken.

#### Zivilschutz

Im Bereich des Zivilschutzes waren im Berichtsjahr keine Einsätze erforderlich. Umso wichtiger waren die Wiederholungskurse, die erfolgreich und mit guter Beteiligung durchgeführt wurden. Sie ermöglichten den Angehörigen des Zivilschutzes, ihre Kenntnisse zu festigen und neue Abläufe einzuüben. Auch in diesem Bereich blieb das Budget im vorgesehenen Rahmen. Der Zivilschutz konnte seine Ausbildungs- und Unterhaltsarbeiten effizient durchführen und bleibt für künftige Aufgaben gut gerüstet.

#### Regionaler Führungsstab

Der regionale Führungsstab musste im Jahr 2025 keine Einsätze leisten. Dennoch wurden die Strukturen gepflegt, und die Einsatzbereitschaft konnte durch gezielte Weiterbildungen sichergestellt werden. Die enge Zu-

sammenarbeit mit den kantonalen Stellen gewährleistet, dass im Ereignisfall rasch und koordiniert gehandelt werden kann.

#### Verkehr

Das subventionierte Taxiangebot wurde um ein weiteres Jahr verlängert. Die Nutzung blieb stabil und zeigte keine markante Steigerung. Dennoch erfüllt das Angebot weiterhin einen wichtigen Zweck für Personen, die auf flexible und bezahlbare Mobilität angewiesen sind.

Ein zentrales Thema war der Verkehrsrichtplan der Gemeinde. Aufgrund der fehlenden BTS-Anbindung (Bodensee-Thurtal-Strasse) muss dieser überarbeitet und neu in Angriff genommen werden. Ziel ist es, die zukünftige Verkehrsführung und -sicherheit vorausschauend zu planen und dabei auch die Anliegen von Fussgängerinnen, Fussgängern und Velofahrenden zu berücksichtigen.

#### Fazit und Ausblick

Das Ressort Sicherheit und Verkehr blickt auf ein ruhiges, aber erfolgreiches Jahr zurück. Dank dem grossen Engagement der Einsatzorganisationen und der guten Zusammenarbeit mit den Partnerorganisationen konnten alle Aufgaben zuverlässig erfüllt werden.

Für das Jahr 2026 stehen verschiedene Projekte an:

- Überarbeitung des Verkehrsrichtplans
- Weiterführung der Ausbildung im Feuerwehrbereich
- Prüfung von Massnahmen zur Förderung der Sicherheit im Langsamverkehr

Allen Beteiligten – insbesondere den Feuerwehrangehörigen, Zivilschutzleistenden, Mitgliedern des Führungsstabs sowie den

Mitarbeitenden der Verwaltung – gebührt ein herzliches Dankeschön für ihren Einsatz im Dienst der Gemeinde Erlen.

*Martin Furter*  
*Ressort Sicherheit, Verkehr*



# Traktandum 5

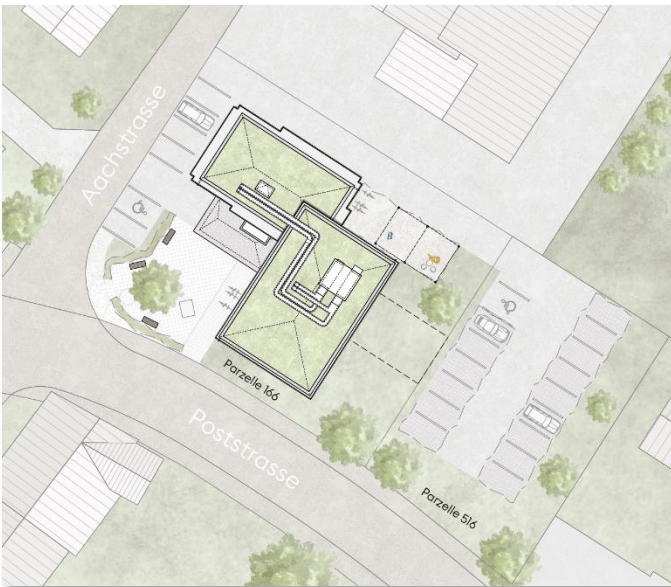
## Stand Projekt Gemeindehaus



Ursprünglich war geplant, den Baukredit für das Projekt Umbau und Sanierung des Gemeindehauses zum Zeitpunkt dieser Gemeindeversammlung zu beantragen.

Die aktuelle Reife des Projekts lässt jedoch keinen seriösen Antrag an die Bevölkerung zu.

Der Antrag wird vertagt und voraussichtlich wird im August zu einer ausserordentlichen Gemeindeversammlung, nur zu diesem Geschäft mit Detailinformationen, eingeladen.



Situationsplan



Empfangsbereich

Grundriss des Erdgeschosses, Umbau des ehemaligen Posttraktes und Sanierung



*Grundriss des Obergeschosses, leichter Umbau und Sanierung*



*Beispiel eines Büros im Erdgeschoss*



*Obergeschoss, Blick zum Treppenhaus*



## Traktandum 6.1

# Rechnung 2025 Politische Gemeinde Erlen

### **Antrag des Gemeinderates**

Der Gemeinderat beantragt Ihnen, sehr geehrte Stimmbürgerinnen und Stimmbürger,

1. die Jahresrechnung 2025 zu genehmigen
2. und den Ertragsüberschuss von CHF 1 991 170.34 wie folgt zu verwenden:
  - a) CHF 94 000.00 sind dem Fonds für Denkmalpflege zuzuweisen,
  - b) CHF 307 170.34 sind dem Bilanzüberschuss zuzuweisen,
  - c) CHF 1 210 000.00 sind der Vorfinanzierung «Gemeindehaus» zuzuweisen,
  - d) CHF 380 000.00 sind dem W+E-Fonds zuzuweisen.

## Ergebnis Erfolgsrechnung

Politische Gemeinde		Rechnung 2025	Budget 2025	Rechnung 2024
Gestufter Erfolgsausweis		Betrag	Betrag	Betrag
<b>Betrieblicher Aufwand</b>		<b>7 553 061.51</b>	<b>7 594 026</b>	<b>7 629 454.15</b>
30	Personalaufwand	1 904 176.37	2 070 510	1 980 788.25
31	Sach- und übriger Aufwand	2 133 412.78	2 040 981	2 057 023.63
33	Abschreibungen	311 157.25	304 860	273 494.00
35	Einlagen	72 870.66	2 620	75 996.26
36	Transferaufwand	3 095 146.90	3 105 055	3 166 048.16
37	Durchlaufende Beiträge	36 297.55	70 000	76 103.85
39	Interne Verrechnung	270 575.29	266 710	279 052.96
<b>Betrieblicher Ertrag</b>		<b>9 208 081.32</b>	<b>7 050 161</b>	<b>8 086 903.54</b>
40	Fiskalertrag	4 814 829.45	3 706 220	3 922 050.59
41	Regalien und Konzessionen	208 015.65	224 731	208 284.60
42	Entgelte	1 491 928.90	940 360	1 382 854.12
43	Verschiedene Erträge	4 618.57	3 000	2 455.36
45	Entnahmen Fonds	7 243.70	52 250	19 267.80
46	Transferertrag	2 645 147.50	2 053 600	2 475 887.22
47	Durchlaufende Beiträge	36 297.55	70 000	76 103.85
49	Interne Verrechnung	-270 575.29	-266 710	-279 052.96
<b>Ergebnis aus betrieblicher Tätigkeit</b>		<b>1 655 019.81</b>	<b>-543 865</b>	<b>457 449.39</b>
34	Finanzaufwand	97 976.44	112 330	107 506.76
44	Finanzertrag	284 927.52	207 610	262 141.58
<b>Ergebnis aus Finanzierung</b>		<b>186 951.08</b>	<b>95 280</b>	<b>154 634.82</b>
<b>Operatives Ergebnis</b>		<b>1 841 970.89</b>	<b>-448 585</b>	<b>612 084.21</b>
38	Ausserordentlicher Aufwand	-	-	-
48	Ausserordentlicher Ertrag	149 199.45	141 630	151 814.10
<b>Ausserordentliches Ergebnis</b>		<b>149 199.45</b>	<b>141 630</b>	<b>151 814.10</b>
<b>Gesamtergebnis Erfolgsrechnung</b>		<b>1 991 170.34</b>	<b>-306 955</b>	<b>763 898.31</b>

## Zusammenzug Erfolgsrechnung

Politische Gemeinde Funktionale Gliederung	Rechnung 2025		Budget 2025		Rechnung 2024	
	Aufwand	Ertrag	Aufwand	Ertrag	Aufwand	Ertrag
0 Allgemeine Verwaltung	1 811 708	837 636	2 034 280	769 400	1 804 138	865 088
1 Öffentliche Ordnung und Sicherheit, Verteidigung	888 479	485 238	808 456	428 500	880 085	507 618
3 Kultur, Sport und Freizeit	89 155	11 235	85 320	4 770	79 189	20 202
4 Gesundheit	652 715	103 517	698 850	53 800	723 610	112 323
5 Soziale Sicherheit	2 695 840	1 471 339	2 609 100	1 060 500	2 570 711	1 434 642
6 Verkehr und Nachrichten- übermittlung	1 045 543	457 981	921 010	320 620	1 124 194	375 248
7 Umweltschutz und Raumordnung	332 852	84 324	387 890	48 550	405 960	42 402
8 Volkswirtschaft	122 470	171 110	133 310	181 390	147 615	199 982
9 Finanzen und Steuern	282 851	6 290 403	294 850	4 798 581	280 511	5 222 408
	7 921 613	9 912 783	7 973 066	7 666 111	8 016 014	8 779 912
<b>Gesamtergebnis</b>	<b>1 991 170</b>			<b>306 955</b>	<b>763 898</b>	
	9 912 783	9 912 783	7 973 066	7 973 066	8 779 912	8 779 912

## Erfolgsrechnung nach Funktionen

Funktionale Gliederung		Rechnung 2025	Budget 2025	Rechnung 2024
		Aufwand	Aufwand	Aufwand
<b>0</b>	<b>Allgemeine Verwaltung</b>	<b>974 072.25</b>	<b>1 264 880</b>	<b>939 050.09</b>
<b>01</b>	<b>Legislative und Exekutive</b>	<b>354 301.86</b>	<b>425 590</b>	<b>298 581.70</b>
011	Legislative	61 045.41	66 030	71 066.17
012	Exekutive	293 256.45	359 560	227 515.53
<b>02</b>	<b>Allgemeine Dienste</b>	<b>619 770.39</b>	<b>839 290</b>	<b>640 468.39</b>
021	Finanz- u. Steuerverwaltung	61 206.64	190 896	168 187.58
022	Allgemeine Dienste	546 699.94	620 664	439 082.94
029	Verwaltungsliegenschaften	11 863.81	27 730	33 197.87

### Erläuterungen:

#### 012 – Executive

Geringere Kosten bei der Bundesfeier, weniger Ausgaben bei 30 Jahre Feier, keine allgemeine Rechtsfälle und beim Marketing gespart, 50'000.-.

#### 021 - Steuern

Aufgrund der vielen Veranlagungen durch das Steueramt, gab es eine höhere Entschädigung von knapp 70'000.- des Kantons für den Staatssteuerbezug.

#### 022 - Kanzlei

Die Personalkosten für die Einführung des Gemeindeschreibers wurden nicht benötigt und die Aufwände für das Langzeitarchiv sind ebenfalls tiefer ausgefallen, 30'000.-.

Funktionale Gliederung		Rechnung 2025	Budget 2025	Rechnung 2024
		Aufwand	Aufwand	Aufwand
<b>1</b>	<b>Öffentliche Ordnung und Sicherheit, Verteidigung</b>	<b>403 240.47</b>	<b>379 956</b>	<b>372 467.03</b>
<b>14</b>	<b>Allgem. Rechtswesen</b>	<b>318 270.29</b>	<b>287 050</b>	<b>320 211.15</b>
140	Allgemeines Rechtswesen	318 270.29	287 050	320 211.15
<b>15</b>	<b>Feuerwehr</b>	-	-	-
150	Feuerwehr	-	-	-
<b>16</b>	<b>Verteidigung</b>	<b>84 970.18</b>	<b>92 906</b>	<b>52 255.88</b>
161	Militärische Verteidigung	55 623.47	55 156	26 678.85
162	Zivile Verteidigung	29 346.71	37 750	25 577.03

### Erläuterungen:

#### 150 - Feuerwehr

Dieser Bereich schliesst mit einem Gewinn von CHF 58 269.28 ab. Das sind rund CHF 98 000 mehr als budgetiert. Der Ertragsüberschuss wird der Spezialfinanzierung «Feuerwehr» verrechnet.

Funktionale Gliederung		Rechnung 2025	Budget 2025	Rechnung 2024
		Aufwand	Aufwand	Aufwand
<b>3</b>	<b>Kultur, Sport und Freizeit</b>	<b>77 920.65</b>	<b>80 550</b>	<b>58 987.40</b>
<b>31</b>	<b>Kulturerbe</b>	-	-	-
312	Denkmalpflege und Heimatschutz	-	-	-
<b>32</b>	<b>Übrige Kultur</b>	<b>15 302.60</b>	<b>13 100</b>	<b>12 801.20</b>
322	Konzert und Theater	2 000.00	2 500	2 500.00
329	Kultur	13 302.60	10 600	10 301.20
<b>33</b>	<b>Medien</b>	<b>24 912.40</b>	<b>28 325</b>	<b>11 627.30</b>
332	Massenmedien	24 912.40	28 325	11 627.30
<b>34</b>	<b>Sport und Freizeit</b>	<b>37 705.65</b>	<b>39 125</b>	<b>34 558.90</b>
341	Sport	11 814.95	13 350	14 929.30
342	Freizeit	25 890.70	25 775	19 629.60

Funktionale Gliederung		Rechnung 2025	Budget 2025	Rechnung 2024
		Aufwand	Aufwand	Aufwand
<b>4</b>	<b>Gesundheit</b>	<b>549 197.87</b>	<b>645 050</b>	<b>611 287.44</b>
<b>41</b>	<b>Spitäler, Kranken- und Pflegeheime</b>	<b>412 467.00</b>	<b>442 800</b>	<b>477 479.05</b>
412	Kranken-, Alters- und Pflegeheime	412 467.00	442 800	477 479.05
<b>42</b>	<b>Ambul. Krankenpflege</b>	<b>100 623.72</b>	<b>157 800</b>	<b>154 661.23</b>
421	Ambulante Krankenpflege	100 623.72	157 800	154 661.23
<b>43</b>	<b>Gesundheitsprävention</b>	<b>23 627.15</b>	<b>24 450</b>	<b>23 508.85</b>
431	Alkohol-/Drogenprävention	23 196.00	24 150	23 118.00
434	Lebensmittelkontrolle	431.15	300	390.85
<b>49</b>	<b>Gesundheitswesen übr.</b>	<b>12 480.00</b>	<b>20 000</b>	<b>-44 361.69</b>
490	Gesundheitswesen übr.	12 480.00	20 000	-44 361.69

#### Erläuterungen:

##### 421 – Ambulante Krankenpflege

Die Einnahmen vom Kanton 2025 sind aufgrund der hohen Ausgaben im Jahr 2024 (Grundlage Berechnung) deutlich höher gewesen.

Funktionale Gliederung		Rechnung 2025 Aufwand	Budget 2025 Aufwand	Rechnung 2024 Aufwand
<b>5</b>	<b>Soziale Sicherheit</b>	<b>1 224 500.71</b>	<b>1 548 600</b>	<b>1 136 069.61</b>
<b>51</b>	<b>Krankheit und Unfall</b>	<b>566 283.37</b>	<b>448 180</b>	<b>484 410.10</b>
511	Krankenversicherung	29 803.45	29 180	29 151.90
512	Prämienverbilligung	536 479.92	419 000	455 258.20
<b>52</b>	<b>Invalidität</b>	<b>750.00</b>	<b>740</b>	<b>720.00</b>
523	Invalidenheime	750.00	740	720.00
<b>53</b>	<b>Alter + Hinterlassene</b>	<b>52 286.34</b>	<b>52 690</b>	<b>50 657.54</b>
531	Alters- und Hinterlassenen- versicherung	7 231.52	7 750	7 050.15
535	Leistungen an das Alter	45 054.82	44 940	43 607.39
<b>54</b>	<b>Familie und Jugend</b>	<b>382 640.57</b>	<b>558 030</b>	<b>333 537.59</b>
543	Alimentenbevorschussung und -inkasso	7 437.15	45 000	-15 339.10
544	Jugendschutz	111 625.83	223 710	86 625.14
545	Leistungen an Familien	263 577.59	289 320	262 251.55
<b>55</b>	<b>Arbeitslosigkeit</b>	<b>13 763.52</b>	<b>13 750</b>	<b>13 621.15</b>
559	Arbeitslosigkeit	13 763.52	13 750	13 621.15
<b>57</b>	<b>Sozialhilfe u. Asylwesen</b>	<b>208 776.91</b>	<b>475 210</b>	<b>253 123.23</b>
572	Wirtschaftliche Hilfe	152 541.91	364 130	190 839.24
573	Asylwesen	-8 964.07	-385	-25 268.57
579	Fürsorge	65 199.07	111 465	87 552.56

#### Erläuterungen:

##### 512 – Prämienverbilligung

Der Gemeindeanteil an den Kanton für die individuelle Prämienverbilligung ist ca. CHF 80'000 höher ausgefallen.

##### 544 - Fremdplatzierungskosten

Die budgetierte Fremdplatzierung ist momentan nicht besetzt. Dies sind CHF 150 000 weniger Aufwand.

##### 572 – Wirtschaftliche Hilfe

Die Unterstützungsbedürftigen Personen variieren stark. Das Budget ist sehr schwierig einzuhalten.

Funktionale Gliederung		Rechnung 2025	Budget 2025	Rechnung 2024
		Aufwand	Aufwand	Aufwand
<b>6</b>	<b>Verkehr und Nachrichtenübermittlung</b>	<b>587 562.00</b>	<b>600 390</b>	<b>748 945.93</b>
<b>61</b>	<b>Strassenverkehr</b>	<b>404 628.10</b>	<b>410 985</b>	<b>558 367.48</b>
615	Gemeindestrassen	404 628.10	410 985	558 367.48
<b>62</b>	<b>Öffentlicher Verkehr</b>	<b>182 933.90</b>	<b>189 405</b>	<b>190 578.45</b>
622	Regional- und Agglomerationsverkehr	183 657.00	190 000	191 050.00
629	Öffentlicher Verkehr	-723.10	-595	-471.55

Funktionale Gliederung		Rechnung 2025	Budget 2025	Rechnung 2024
		Aufwand	Aufwand	Aufwand
<b>7</b>	<b>Umweltschutz und Raumordnung</b>	<b>248 528.08</b>	<b>339 340</b>	<b>363 558.35</b>
<b>73</b>	<b>Abfallwirtschaft</b>	<b>19 201.77</b>	<b>19 700</b>	<b>21 358.80</b>
730	Abfallwirtschaft	19 201.77	19 700	21 358.80
<b>74</b>	<b>Verbauungen</b>	<b>84 698.80</b>	<b>119 705</b>	<b>153 145.46</b>
741	Gewässerverbauungen	84 698.80	119 705	153 145.46
<b>76</b>	<b>Bekämpfung von Umweltverschmutzung</b>	<b>1 708.00</b>	<b>1 800</b>	<b>1 751.20</b>
761	Luftreinhaltung und Klimaschutz	1 708.00	1 800	1 751.20
<b>77</b>	<b>Übriger Umweltschutz</b>	<b>71 432.11</b>	<b>102 125</b>	<b>92 625.79</b>
771	Friedhof und Bestattung	71 432.11	102 125	92 625.79
<b>79</b>	<b>Raumordnung</b>	<b>71 487.40</b>	<b>96 010</b>	<b>94 677.10</b>
790	Raumordnung	71 487.40	96 010	94 677.10

#### Erläuterungen:

##### **771 – Friedhof und Bestattung**

Durch die vielen Todesfälle hat es zwar Mehraufwände, aber vor allem auch Mehrerträge gegeben.

##### **790 – Raumordnung**

Diverse Projekte konnten noch nicht begonnen oder abgeschlossen werden. Sie sind zum Teil nochmals im Budget 2026.

<b>Funktionale Gliederung</b>		<b>Rechnung 2025</b>	<b>Budget 2025</b>	<b>Rechnung 2024</b>
		<b>Aufwand</b>	<b>Aufwand</b>	<b>Aufwand</b>
<b>8</b>	<b>Volkswirtschaft</b>	<b>-48 640.90</b>	<b>-48 080</b>	<b>-52 366.90</b>
<b>81</b>	<b>Landwirtschaft</b>	<b>10 126.00</b>	<b>12 708</b>	<b>8 931.50</b>
812	Strukturverbesserung	-	-	-
814	Produktionsverbesserung Pflanzen	10 126.00	12 708	8 931.50
<b>82</b>	<b>Forstwirtschaft</b>	<b>12 620.60</b>	<b>15 200</b>	<b>12 422.15</b>
820	Forstwirtschaft	12 620.60	15 200	12 422.15
<b>83</b>	<b>Jagd und Fischerei</b>	<b>-160.65</b>	<b>-2 238</b>	<b>-879.45</b>
830	Jagd und Fischerei	-160.65	-2 238	-879.45
<b>84</b>	<b>Tourismus</b>	<b>2 412.60</b>	<b>2 350</b>	<b>2 402.60</b>
840	Tourismus	2 412.60	2 350	2 402.60
<b>85</b>	<b>Indust., Gewerbe, Handel</b>	<b>4 173.55</b>	<b>8 900</b>	<b>4 350.30</b>
850	Industrie, Gewerbe, Handel	4 173.55	8 900	4 350.30
<b>86</b>	<b>Banken, Versicherungen</b>	<b>-77 813.00</b>	<b>-85 000</b>	<b>-79 594.00</b>
860	Banken und Versicherungen	-77 813.00	-85 000	-79 594.00

#### **Erläuterungen:**

##### **812 - Strukturverbesserungen**

Im Bereich der Flur- und Waldstrassen hat es einen Gewinn von CHF 14 561.18 gegeben. Dieser Ertragsüberschuss wird der Spezialfinanzierung gutgeschrieben.

Funktionale Gliederung		Rechnung 2025 Aufwand	Budget 2025 Aufwand	Rechnung 2024 Aufwand
<b>9</b>	<b>Finanzen und Steuern</b>	<b>-6 007 551.47</b>	<b>-4 503 731</b>	<b>-4 941 897.26</b>
<b>91</b>	<b>Steuern</b>	<b>-4 425 698.32</b>	<b>-3 395 000</b>	<b>-3 565 935.21</b>
910	Steuern	-4 425 698.32	-3 395 000	-3 565 935.21
<b>93</b>	<b>Finanz-/Lastenausgleich</b>	<b>-684 981.00</b>	<b>-450 000</b>	<b>-476 289.00</b>
930	Finanz- und Lastenausgleich	-684 981.00	-450 000	-476 289.00
<b>95</b>	<b>Ertragsanteile, übrige</b>	<b>-811 878.20</b>	<b>-648 841</b>	<b>-857 705.85</b>
950	Ertragsanteile, übrige	-811 878.20	-648 841	-857 705.85
<b>96</b>	<b>Vermögens- und Schuldenverwaltung</b>	<b>-84 993.95</b>	<b>-9 390</b>	<b>-40 799.85</b>
961	Zinsen	-20 020.12	13 020	-21 360.20
963	Liegenschaften des Finanz- vermögens	-63 173.83	-22 410	-19 064.65
969	Finanzvermögen	-1 800	-	-375.00
<b>97</b>	<b>Rückverteilung</b>	<b>-</b>	<b>-500</b>	<b>-1 167.35</b>
971	Rückverteilung aus CO2-Abgabe	-	-500	-1 167.35
<b>99</b>	<b>Nicht aufgeteilte Posten</b>	<b>-</b>	<b>-</b>	<b>-</b>
995	Neutrale Aufwendungen und Erträge	-	-	-

#### Erläuterungen:

##### 910 – Steuern

Die Steuereinnahmen sind rund 1 Mio. höher als budgetiert. Dies ist unter anderem auf die Steuern früherer Jahre zurückzuführen. Ebenfalls werden nun die ersten Personen pensioniert, welche seit Beginn (01.01.1985) in die Pensionskasse einbezahlt haben. Im Jahr 2025 gab es deshalb aussergewöhnlich viele Kapitalbezüge, was eine einmalige Besteuerung mit sich zieht. Der Rückstand bei der Bearbeitung der Steuererklärungen wird nach und nach aufgeholt und liegt bereits wieder in einem gut vertretbaren Rahmen.

##### 930 – Finanzausgleich TG

Der Finanzausgleich berechnete sich auf dem 3 Jahres-Schnitt des 100% Steuerertrags der Gemeinde im Verhältnis zu den restlichen Thurgauer Gemeinden. Durch die abermals weniger guten Steuereinnahmen im Jahr 2024 der Gemeinde Erlen erhöht sich der Kantonsbeitrag für 2025 um CHF 200 000.- mehr als geplant.

##### 950 – Ertragsanteile, übrige

Bei den Grundstückgewinnsteuern ist der Abschluss auch um gut CHF 150'000.- höher ausgefallen.

## Investitionsrechnung

Funktionale Gliederung		Rechnung 2025	Budget 2025	Rechnung 2024
		Aufwand	Aufwand	Aufwand
<b>0</b>	<b>ALLGEMEINE VERWALTUNG</b>	<b>93 478.80</b>	<b>100 000</b>	<b>83 478.15</b>
<b>02</b>	<b>Allgemeine Dienste</b>	<b>93 478.80</b>	<b>100 000</b>	<b>83 478.15</b>
<b>029</b>	<b>Verwaltungsliegenschaften, übriges</b>	<b>93 478.80</b>	<b>100 000</b>	<b>83 478.15</b>
<b>0290</b>	<b>Verwaltungsliegenschaften, allgemein</b>			<b>83 478.15</b>
<b>5060.00</b>	<b>Mobilien</b>			<b>234 983.75</b>
INV00139	Erlen - Umnutzung KP			234 983.75
<b>6310.00</b>	<b>Investitionsbeiträge von Kantonen und Konkordaten</b>			<b>-151 505.60</b>
INV00139	Erlen - Umnutzung KP			-151 505.60
<b>0291</b>	<b>Verwaltungsliegenschaft Verwaltungsgebäude Aachstrasse 11</b>	<b>93 478.80</b>	<b>100 000</b>	
<b>5040.00</b>	<b>Hochbauten</b>	<b>93 478.80</b>	<b>100 000</b>	<b>19 239.50</b>
INV00147	Erlen - Projekt "Gemeindehaus"	93 478.80	100 000	19 239.50
<b>6323.00</b>	<b>Entnahmen aus Vorfinanzierungen</b>			<b>-19 239.50</b>
INV00147	Erlen - Projekt "Gemeindehaus"			-19 239.50
<b>1</b>	<b>ÖFFENTLICHE ORDNUNG UND SICHERHEIT, VERTEIDIGUNG</b>	<b>266 992.15</b>	<b>190 000</b>	<b>-29 866.30</b>
<b>15</b>	<b>Feuerwehr</b>			<b>-35 902.00</b>
<b>150</b>	<b>Feuerwehr</b>			<b>-35 902.00</b>
<b>1500</b>	<b>Feuerwehr (allgemein)</b>			<b>-35 902.00</b>
<b>6310.00</b>	<b>Investitionsbeiträge von Kantonen und Konkordaten</b>			<b>-35 902.00</b>
INV00125	Ersatz Verkehrsdienstfahrzeug			-35 902.00
<b>16</b>	<b>Verteidigung</b>	<b>266 992.15</b>	<b>190 000</b>	<b>6 035.70</b>
<b>161</b>	<b>Militärische Verteidigung</b>	<b>266 992.15</b>	<b>190 000</b>	<b>6 035.70</b>
<b>1610</b>	<b>Militärische Verteidigung</b>	<b>266 992.15</b>	<b>190 000</b>	<b>6 035.70</b>
<b>5090.00</b>	<b>Übrige Sachanlagen</b>	<b>226 992.15</b>	<b>400 000</b>	<b>106 227.50</b>
INV00016	Sanierung Schiessanlagen / Kugelfänge			100 191.80
INV00173	Kümmertshausen – Sanierung Schiessanlage	266 922.15	400 000	6 035.70
<b>6310.00</b>	<b>Investitionsbeiträge von Kantonen und Konkordaten</b>		<b>-70 000</b>	
INV00173	Kümmertshausen – Sanierung Schiessanlage		-70 000	
<b>6323.00</b>	<b>Entnahmen aus Vorfinanzierungen</b>		<b>-140 000</b>	<b>-100 191.80</b>
INV00016	Sanierung Schiessanlagen / Kugelfänge			-100 191.80
INV00173	Kümmertshausen – Sanierung Schiessanlage		-140 000	
<b>4</b>	<b>GESUNDHEIT</b>	<b>390 000</b>		<b>450 000.00</b>
<b>49</b>	<b>Gesundheitswesen, übriges</b>	<b>390 000</b>		<b>450 000.00</b>
<b>490</b>	<b>Gesundheitswesen, übriges</b>	<b>390 000</b>		<b>450 000.00</b>
<b>4900</b>	<b>Gesundheitswesen, übriges</b>	<b>390 000</b>		<b>450 000.00</b>
<b>5460.00</b>	<b>Darlehen an private Organisationen ohne Erwerbszweck</b>	<b>390 000</b>		
INV00152	Beteiligung an Ärztezentrum Sulgen/Erlen	390 000		
<b>5650.00</b>	<b>Investitionsbeiträge an private Unternehmen</b>			<b>450 000.00</b>
INV00152	Beteiligung an Ärztezentrum Sulgen/Erlen			450 000.00
<b>5</b>	<b>SOZIALE SICHERHEIT</b>	<b>1 200 000.00</b>		
<b>54</b>	<b>Familie und Jugend</b>	<b>1 200 000.00</b>		

Funktionale Gliederung		Rechnung 2025	Budget 2025	Rechnung 2024
		Aufwand	Aufwand	Aufwand
<b>544</b>	<b>Jugendschutz</b>	<b>1 200 000.00</b>		
<b>5440</b>	<b>Offenen Jugendarbeit</b>	<b>1 200 000.00</b>		
<b>5440.00</b>	<b>Darlehen an öffentlichen Unternehmungen</b>	<b>1 200 000.00</b>		
INV00161	Miete OJA für 33 Jahre	1 200 000.00		
<b>6</b>	<b>VERKEHR UND NACHRICHTENÜBERMITTLUNG</b>	<b>406 516.81</b>	<b>1 030 000</b>	<b>365 048.90</b>
<b>61</b>	<b>Strassenverkehr</b>	<b>406 516.81</b>	<b>1 030 000</b>	<b>365 048.90</b>
<b>615</b>	<b>Gemeindestrassen</b>	<b>406 516.81</b>	<b>1 030 000</b>	<b>365 048.90</b>
<b>6150</b>	<b>Gemeindestrassen</b>	<b>406 516.81</b>	<b>1 030 000</b>	<b>365 048.90</b>
<b>5010.00</b>	<b>Strassen / Verkehrswege</b>	<b>354 201.01</b>	<b>1 010 000</b>	<b>411 645.20</b>
INV00046	Erlen – Gartenstrasse & Nussbaumackerstrasse	24 616.55	725 000	
INV00052	Kümmertshausen – Bächliacker	76 488.31		108 631.45
INV00053	Kümmertshausen – Töbeliweg	19 555.35		
INV00086	Ennetaach - Erschliessung Industriegebiet			18 850.75
INV00089	Buchackern - Götighoferstrasse	3 261.85		182 784.40
INV00092	Engishofen - Radweg Engishofen-Oberaach	11 501.65		786.20
INV00104	Riedt – Alte Hauptstrasse	42 076.50		
INV00117	Buchackern - Verbindung zu TS Schloss			1 000.00
INV00127	Riedt - Haldenweg	7 083.75		82 459.55
INV00135	Ennetaach - Bädlistrasse 2. Etappe			8 408.75
INV00137	Ennetaach - TS und Erschliessung Lenzenhaus	24 440.20		6 439.20
INV00164	Riedt – Götighoferstrasse	36 856.05		691.15
INV00170	Ennetaach – Erlenstrasse Sanierung Beleuchtung	62 502.25		1 593.75
INV00172	Erlen – Ersatz Strassenbeleuchtung Poststrasse	8 286.95	75 000	
INV00175	Buchackern – Sanierung Hauptstrasse bis Kaltenbrunnen	37 531.60	40 000	
INV00177	Ennetaach – Hessenreutistrasse / Moosstrasse		110 000	
INV00178	Engishofen – Sandbohl		60 000	
<b>5060.00</b>	<b>Mobilien</b>	<b>52 315.80</b>	<b>55 000</b>	
INV00171	Ersatz Fahrzeug Werkhof	52 315.80	55 000	
<b>6310.00</b>	<b>Investitionsbeiträge von Kantonen und Konkordaten</b>		<b>-35 000</b>	<b>-46 596.30</b>
INV00135	Ennetaach – Bädlistrasse 2. Etappe			-46 596.30
INV00172	Erlen – Ersatz Strassenbeleuchtung Poststrasse		-35 000	
<b>7</b>	<b>UMWELTSCHUTZ UND RAUMORDNUNG</b>	<b>-76 505.35</b>	<b>80 000</b>	<b>302 848.80</b>
<b>74</b>	<b>Verbauungen</b>	<b>-94 221.00</b>	<b>80 000</b>	<b>240 517.00</b>
<b>741</b>	<b>Gewässerverbauungen</b>	<b>-94 221.00</b>	<b>80 000</b>	<b>240 517.00</b>
<b>7410</b>	<b>Gewässerverbauungen</b>	<b>-94 221.00</b>	<b>80 000</b>	<b>240 517.00</b>
<b>5020.00</b>	<b>Wasserbau</b>	<b>92 385.95</b>	<b>80 000</b>	<b>323 202.50</b>
INV00003	Erlen – Aach Korrektur/Revitalisierung Schwändi Parz. 196	1 762.65		267 763.10
INV00087	Erlen – Aach, Fussweg/Renaturierung Rooswiesenstr. bis Rösslistr.	2 424.90		4 682.40
INV00130	Buchackern - Rückhaltebecken Scheewis			14 263.05
INV00153	Buchackern - Altebach, Iltismoos + Scheewis (Etappe 5)	27 151.85		5 981.15
INV00154	Engishofen – Rückhaltebecken	49 633.95	40 000	7 066.55

Funktionale Gliederung		Rechnung 2025	Budget 2025	Rechnung 2024
		Aufwand	Aufwand	Aufwand
INV00160	Erlen - Fussweg Aach	4 079.10	20 000	11 761.40
INV00174	Buchackern – Rückhaltung Löpfe	7 333.50	20 000	11 684.85
<b>6310.00</b>	<b>Investitionsbeiträge von Kantonen und Konkordaten</b>	<b>-186 606.95</b>		<b>-82 685.50</b>
INV00003	Erlen – Aach Korrektur/Revitalisierung Schwändi Parz. 196	-186 606.95		
INV00130	Buchackern - Rückhaltebecken Scheewis			-82 685.50
<b>79</b>	<b>Raumordnung</b>	<b>17 715.65</b>		<b>62 331.80</b>
<b>790</b>	<b>Raumordnung</b>	<b>17 715.65</b>		<b>62 331.80</b>
<b>7900</b>	<b>Raumordnung (allgemein)</b>	<b>17 715.65</b>		<b>62 331.80</b>
<b>5290.00</b>	<b>Übrige immaterielle Anlagen</b>	<b>17 715.65</b>		<b>62 331.80</b>
INV00045	Riedt – Sondernutzungsplan / Gestaltungsplan – Baugebiet Hauptstr./Bahnhofstr.	1 317.05		1 414.60
INV00086	Ennetaach - Erschliessung Industriegebiet			17 790.50
INV00136	Ennetaach - GP Südhalde	16 398.60		43 126.70
<b>8</b>	<b>VOLKSWIRTSCHAFT</b>	<b>314 442.70</b>		
<b>87</b>	<b>Brennstoffe und Energie</b>	<b>314 442.70</b>		
<b>871</b>	<b>Elektrizität</b>	<b>314 442.70</b>		
<b>8710</b>	<b>Elektrizität (allgemein)</b>	<b>314 442.70</b>		
<b>5090.00</b>	<b>Übrige Sachanlagen</b>	<b>314 442.70</b>		
INV00162	Erlen – PV-Anlage alte Turnhalle	273 819.40		
INV00163	Erlen – PV Anlage Kreativhaus	40 623.30		
<b>9</b>	<b>FINANZEN UND STEUERN</b>	<b>34 381.20</b>	<b>440 000</b>	<b>4 423.95</b>
<b>96</b>	<b>Vermögens- und Schuldenverwaltung</b>	<b>34 381.20</b>	<b>440 000</b>	<b>4 423.95</b>
<b>963</b>	<b>Liegenschaften des Finanzvermögens</b>	<b>34 381.20</b>	<b>440 000</b>	<b>4 423.95</b>
<b>9630</b>	<b>Liegenschaft des Finanzvermögens Stockwerkeigentum Aachbrüggli Hochbauten</b>	<b>26 013.00</b>	<b>40 000</b>	<b>4 423.95</b>
<b>5040.00</b>	<b>Hochbauten</b>	<b>26 013.00</b>	<b>50 000</b>	
INV00189	Erlen – PV Anlage Aachbrüggli, anteilige STWE Quote	26 013.00	50 000	
<b>5060.00</b>	<b>Mobilien</b>			<b>4 423.95</b>
INV00148	Liegenschaft Aachbrüggli - Ersatz Kühlanlage			4 423.95
<b>6310.00</b>	<b>Investitionsbeiträge von Kantonen und Konkordaten</b>		<b>-10 000</b>	
INV00189	Erlen – PV Anlage Aachbrüggli, anteilige STWE Quote		-10 000	
<b>9632</b>	<b>Liegenschaft des Finanzvermögens EFH Poststrasse 4, Erlen</b>	<b>8 386.20</b>	<b>400 000</b>	
<b>5040.00</b>	<b>Hochbauten</b>	<b>8 368.20</b>	<b>400 000</b>	
INV00190	Erlen -Poststrasse 4	8 368.20	400 000	
<b>Nettoinvestitionen</b>		<b>2 629 306.31</b>	<b>1 840 000</b>	<b>1 175 933.50</b>

## Bilanz und Geldflussrechnung

<b>Funktionale Gliederung</b>		<b>Bilanz per 31.12.2025</b>
<b>1</b>	<b>Aktiven</b>	<b>25 470 737.25</b>
<b>10</b>	<b>Finanzvermögen</b>	<b>14 748 490.44</b>
100	Flüssige Mittel und kurzfristige Geldanlagen	1 835 544.65
101	Forderungen	2 779 723.76
104	Aktive Rechnungsabgrenzungen	665 977.23
107	Finanzanlagen	3 381 750.00
108	Sachanlagen FV	6 085 494.80
<b>14</b>	<b>Verwaltungsvermögen</b>	<b>10 722 246.81</b>
140	Sachanlagen VV	10 588 209.61
<b>2</b>	<b>Passiven</b>	<b>-23 479 566.91</b>
<b>20</b>	<b>Fremdkapital</b>	<b>-15 198 914.62</b>
200	Laufende Verbindlichkeiten	-8 462 915.20
204	Passive Rechnungsabgrenzungen	-292 999.42
205	Kurzfristige Rückstellungen	-143 000.00
206	Langfristige Finanzverbindlichkeiten	-6 300 000.00
<b>29</b>	<b>Eigenkapital</b>	<b>-8 280 652.29</b>
290	Verpflichtungen (+) bzw. Vorschüsse (-) gegenüber Spezialfinanzierungen	-460 240.89
291	Fonds	-641 476.39
293	Vorfinanzierungen	-3 617 703.85
296	Neubewertungsreserve Finanzvermögen	-56 633.60
299	Bilanzüberschuss/-fehlbetrag	-3 504 597.56
<b>Gewinn</b>		<b>1 991 170.34</b>

<b>Geldflussrechnung</b>	<b>per 31.12.2025</b>
Gesamtergebnis Erfolgsrechnung	1 991 170.34
Berichtigung um liquidationswirksame Aufwände und Erträge	-1 947 883.65
Bestandesveränderungen des Nettoumlaufvermögens	311 157.25
<b>Geldfluss aus operativer Tätigkeit</b>	<b>354 443.94</b>
Geldfluss aus Investitionstätigkeit ins Verwaltungsvermögen	-1 039 306.31
Geldfluss aus Anlagetätigkeit ins Finanzvermögen	-90 000.00
<b>Geldfluss aus Investitions- und Anlagetätigkeit</b>	<b>-1 129 306.31</b>
<b>Geldfluss aus Finanzierungstätigkeit</b>	<b>1 566 307.92</b>
<b>Total Geldfluss (Netto-Cashflow)</b>	<b>791 445.55</b>

## Anlagenspiegel Anlageklasse

	Anschaffungs- kosten		Stand per 31.12.25	Abschreibungen		Buchwert per 31.12.25
	Stand per 31.12.24	Zugänge (+) Abgänge (-)		Planmässige Abschreibungen		
<b>Finanzanlagen</b>						
1071 Darlehen	450 000.00	1 590 000.00	2 040 000.00	0.00		2 040 000.00
<b>Total Finanzanlagen</b>	<b>450 000.00</b>	<b>1 590 000.00</b>	<b>2 040 000.00</b>	<b>0.00</b>		<b>2 040 000.00</b>
<b>Sachanlagen FV</b>						
1080 Grundstücke FV	1 136 130.00	0.00	1 136 130.00	0.00		1 136 130.00
1084 Gebäude FV	4 541 877.80	0.00	4 541 877.80	0.00		4 541 877.80
<b>Total Sachanlagen FV</b>	<b>5 678 007.80</b>	<b>0.00</b>	<b>5 678 007.80</b>	<b>0.00</b>		<b>5 678 007.80</b>
<b>Sachanlagen VV</b>						
1400 Grundstücke	26 925.00	0.00	26 925.00	-2 696.00		24 229.00
1401 Strassen / Verkehrs- wege	11 229 502.59	329 584.46	11 559 087.05	-3 276 093 .24		8 282 993.81
1402 Wasserbau	795 551.35	-94 221.00	701 330.35	45 304.90		746 635.25
1403 übrige Tiefbauten	456 076.70	291 608.70	747 685.40	-22 502.00		725 183.40
1404 Hochbauten	520 457.95	442 302.70	962 760.65	-410 424.00		552 336.65
1406 Mobilien VV	1 890 226.80	52 315.80	1 942 542.60	-1 685 711.10		256 831.50
<b>Total Sachanlagen VV</b>	<b>14 918 740.39</b>	<b>1 021 590.66</b>	<b>15 940 331.05</b>	<b>-5 352 121.44</b>		<b>10 588 209.61</b>
<b>Übrige immaterielle Anlagen</b>						
1429 Übrige immaterielle Anlagen	116 321.55	17 715.65	134 037.20	0.00		134 037.20
<b>Total Übrige immaterielle Anlagen</b>	<b>116 321.55</b>	<b>17 715.65</b>	<b>134 037.20</b>	<b>0.00</b>		<b>134 037.20</b>

## Finanzkennzahlen

	<b>TGØ 24</b>	<b>2025</b>	<b>2024</b>	<b>2023</b>	<b>2022</b>	<b>2021</b>	<b>Ø 5 Jahre</b>
1 Selbstfinanzierungsgrad	131.50%	84.39%	80.13%	42.67%	-3.24%	135.09%	67.81%
2 Selbstfinanzierungsanteil	12.00%	23.46%	11.39%	6.02%	-1.05%	22.81%	12.53%
3 Zinsbelastungsanteil	0.60%	0.42%	0.65%	0.56%	-0.07%	-0.04%	0.30%
4 Kapitaldienstanteil	6.40%	3.71%	3.96%	3.71%	3.04%	2.31%	3.35%
5 Nettoschuld / -vermögen pro Einwohner in CHF	-238	113	413	442	299	-302	193.05
6 Investitionsanteil	11.82%	28.04%	18.07%	16.89%	23.44%	22.45%	21.78%
7 Bruttoverschuldungsanteil	96.38%	153.47%	172.40%	149.55%	151.69%	122.45%	149.91%
8 Bilanzüberschussquotient (Eigenkapital in % des Fis- kalertrags)	149.00%	73.38%	90.27%	98.19%	123.52%	94.25%	95.92%
9 Nettoverschuldungsquotient (neu unter HRM2)	-16.70%	9.43%	41.98%	48.51%	38.87%	-29.79%	21.80%
10 Steuerkraft pro Einwohner in CHF	2 352	2 134	1 760	1 634	1 639	1 799	1 793
11 1 Steuerprozent von 100% in CHF		85 104	69 414	63 200	64 624	69 046	70 278
12 Steuerfuss	55.90%	52%	52%	52%	42%	52%	50%
13 Anzahl Einwohner	296 811	3 988	3 944	3 919	3 879	3 838	3 914

1	Selbstfinanzierungsgrad	> 100% 80 - 100% 50 - 80% < 50 %	ideal gut bis vertretbar problematisch ungenügend	Der Selbstfinanzierungsgrad zeigt an, in welchem Ausmass Neuinvestitionen durch selbsterwirtschaftete Mittel finanziert, werden können. Ein Selbstfinanzierungsgrad unter 100% führt zu einer Neuverschuldung. Liegt dieser Wert über 100%, können Schulden abgebaut werden.
2	Selbstfinanzierungsanteil	> 20% 10 - 20% < 10%	gut mittel schwach	Der Selbstfinanzierungsanteil charakterisiert die Finanzkraft und den finanziellen Spielraum einer Gemeinde. Er gibt an, welchen Anteil ihres Ertrages die öffentliche Körperschaft zur Finanzierung ihrer Investitionen aufwenden kann.
3	Zinsbelastungsanteil	0 - 4% 4 - 9% > 9%	gut genügend schlecht	Der Zinsbelastungsanteil sagt aus, welcher Anteil des laufenden Ertrags durch den Zinsaufwand gebunden ist. Je tiefer der Wert, desto grösser der Handlungsspielraum.
4	Kapitaldienstanteil	< 5% 5 - 15% > 15%	geringe Belastung tragbare Belastung hohe Belastung	Der Kapitaldienstanteil ist die Messgrösse für die Belastung des Haushaltes durch Kapitalkosten. Die Kennzahl gibt Auskunft darüber, wie stark der laufende Ertrag durch den Zinsdienst und die Abschreibungen (=Kapitaldienst) belastet ist. Ein hoher Anteil weist auf einen enger werdenden finanziellen Spielraum hin.
5	"Nettoschuld / -vermögen pro Einwohner in CHF	< 0 0 - 1000 1001 - 2500 2501 - 5000 > 5000	Nettovermögen geringe Verschuldung mittlere Verschuldung hohe Verschuldung sehr hohe Verschuldung	Die Nettoschuld pro Einwohner wird als Gradmesser für die Verschuldung verwendet. Ein negativer Wert entspricht einem Nettovermögen pro Einwohner.
6	Investitionsanteil	< 10% 10 - 20% 20 - 30% > 30%	schwache Investitionstätigkeit mittlere Investitionstätigkeit starke Investitionstätigkeit sehr starke Investitionstätigkeit	Der Investitionsanteil zeigt die Aktivität im Bereich der Investitionen und den Einfluss auf die Nettoverschuldung. Sie sagt jedoch allein nichts über die finanzielle Situation der Gemeinde aus. Wie die Investitionen kann auch diese Kennzahl von Jahr zu Jahr sehr stark schwanken. Eine Beurteilung über mehrere Jahre, zusammen mit dem Selbstfinanzierungsanteil, ist deshalb wichtig und sinnvoll.
7	Bruttoverschuldungsanteil	<= 50% 50 - 100% 100 - 150% 150 - 200% > 200%	sehr gut gut mittel schlecht kritisch	Der Bruttoverschuldungsanteil ist eine Grösse zur Beurteilung der Verschuldungssituation bzw. der Frage, ob die Verschuldung in einem angemessenen Verhältnis zu den erwirtschafteten Erträgen steht. Er zeigt an, wie viele Prozente vom Finanzertrag benötigt werden, um die Bruttoschulden abzutragen.
8	Bilanzüberschussquotient (Eigenkapital in % des Fiskalertrags)	< 0 0 - 15% 15 - 45% 45 - 90% > 90%	kritisch schlecht mittel gut sehr gut	Nach Gemeindegrösse abgestufte Mindestausstattung des Eigenkapitals (Bilanzüberschuss) zur Abdeckung von Aufwandüberschüssen, zum Schutz vor einem Bilanzfehlbetrag sowie zur Verstärkung der Risikofähigkeit. Eine gesunde Eigenkapitalbasis im Verhältnis zur Nettoschuld ist notwendig, um eine gute Eigenfinanzierung sicherzustellen und zu hohe Belastungen durch die Verschuldung (im Falle ansteigender Zinsen) zu vermeiden.
9	Nettoverschuldungsquotient	< -100% -100 - 0% 0 - 100% 100 - 150% > 150%	sehr gut gut mittel genügend schlecht	Der Nettoverschuldungsquotient gibt an, welcher Anteil der direkten Steuern der natürlichen und juristischen Personen nötig ist, um die Nettoschulden abzutragen.
10	Steuerkraft pro Einwohner in CHF	unter kant. Ø ± kant. Ø über kant. Ø	tiefe Finanzkraft gute Finanzkraft hohe Finanzkraft	

## Traktandum 6.2 – 6.5

# Rechnung 2025 Technischer Betrieb

### Technischer Betrieb Wasser

#### Antrag des Gemeinderates

Der Gemeinderat beantragt Ihnen, sehr geehrte Stimmbürgerinnen und Stimmbürger,

1. die Jahresrechnung 2025 zu genehmigen
2. und den Ertragsüberschuss von CHF 69 231.77 dem W+E-Fonds zuzuweisen.

### Technischer Betrieb Abwasser

#### Antrag des Gemeinderates

Der Gemeinderat beantragt Ihnen, sehr geehrte Stimmbürgerinnen und Stimmbürger,

1. die Jahresrechnung 2025 zu genehmigen
2. und den Ertragsüberschuss von CHF 10 169.28 dem W+E-Fonds zuzuweisen.

### Technischer Betrieb Abfall

#### Antrag des Gemeinderates

Der Gemeinderat beantragt Ihnen, sehr geehrte Stimmbürgerinnen und Stimmbürger,

1. die Jahresrechnung 2025 zu genehmigen
2. und den Ertragsüberschuss von CHF 33 593.32 der Vorfinanzierung Deponie Weierwis zuzuweisen.

### Technischer Betrieb Elektrizität

#### Antrag des Gemeinderates

Der Gemeinderat beantragt Ihnen, sehr geehrte Stimmbürgerinnen und Stimmbürger,

1. die Jahresrechnung 2025 zu genehmigen
2. und den Ausgabenüberschuss von CHF 205 954.18 mit dem Bilanzüberschuss zu verrechnen.

## Ergebnis Erfolgsrechnung

Technischer Betrieb		Rechnung 2025	Budget 2025	Rechnung 2024
Gestufter Erfolgsausweis		Betrag	Betrag	Betrag
<b>Betrieblicher Aufwand</b>		<b>7 139 928.41</b>	<b>6 413 837</b>	<b>7 440 823.72</b>
30	Personalaufwand	473 209.33	490 700	449 867.19
31	Sach- und übriger Aufwand	5 226 247.07	4 495 774	5 562 204.82
33	Abschreibungen	885 105.35	841 280	834 597.00
35	Einlagen	-	-	-
36	Transferaufwand	555 366.66	586 083	594 154.71
37	Durchlaufende Beiträge	-	-	-
39	Interne Verrechnung	-	-	-
<b>Betrieblicher Ertrag</b>		<b>6 886 089.83</b>	<b>6 920 484</b>	<b>6 886 099.74</b>
40	Fiskalertrag	-	-	-
41	Regalien und Konzessionen	-	-	-
42	Entgelte	6 863 206.43	6 918 484	6 818 757.34
43	Verschiedene Erträge	22 883.40	2 000	16 882.51
45	Entnahmen Fonds	-	-	-
46	Transferertrag	-	-	50 459.89
47	Durchlaufende Beiträge	-	-	-
49	Interne Verrechnung	-	-	-
<b>Ergebnis aus betrieblicher Tätigkeit</b>		<b>-253 838.58</b>	<b>506 647</b>	<b>-554 723.98</b>
34	Finanzaufwand	261 479.85	219 710	267 434.71
44	Finanzertrag	882.97	-	912.45
<b>Ergebnis aus Finanzierung</b>		<b>-260 596.88</b>	<b>-219 710</b>	<b>-266 522.26</b>
<b>Operatives Ergebnis</b>		<b>-514 435.46</b>	<b>286 937</b>	<b>-821 246.24</b>
38	Ausserordentlicher Aufwand	100 100.00	100 000	100 100.00
48	Ausserordentlicher Ertrag	521 575.65	178 700	205 902.43
<b>Ausserordentliches Ergebnis</b>		<b>421 475.65</b>	<b>78 700</b>	<b>105 802.43</b>
<b>Gesamtergebnis Erfolgsrechnung</b>		<b>-92 959.81</b>	<b>365 637</b>	<b>-715 443.81</b>

## Erfolgsrechnung nach Funktionen

Funktionale Gliederung		Rechnung 2025 Aufwand	Budget 2025 Aufwand	Rechnung 2024 Aufwand
<b>7</b>	<b>Umwelt und Raumordnung</b>			
710	Wasserversorgung	-69 231.77	-85 178	-127 966.73
720	Abwasserbeseitigung	-10 169.28	567	60 849.90
730	Abfallwirtschaft	-33 593.32	-28 880	-30 712.78
<b>8</b>	<b>Volkswirtschaft</b>			
871	Elektrizität	205 954.18	-252 146	813 273.42

### Erläuterungen:

#### 730 - Abfallwirtschaft

Die letzten Unterflurcontainer sind in Ausführung oder Planung. Alles Mögliche wurde erledigt, damit wir die entsprechenden Beiträge der KVA-Thurgau noch erhalten (letzte Beiträge für das Jahr 2025).

#### 871 – Elektrizität Netz

Die Netzkosten sind um ca. 200'000.- höher als geplant ausgefallen. Diese Kosten konnten mit der Auflösung einer alten Rückstellung egalisiert werden.

#### 871 – Elektrizität Energie

Bei der Energie verzeichnen wir einen ungeplanten Verlust bzw. eine Schlechterstellung gegenüber Budget von über 450'000.-.

Die Ursache lag daran, dass der Stromlieferant per März 2025 informierte, dass die Energieüberschüsse (2.9 GWh) im selben Jahr 2025 nicht mehr vergütet werden.

## Investitionsrechnung

Funktionale Gliederung		Rechnung 2025	Budget 2025	Rechnung 2024
		Aufwand	Aufwand	Aufwand
<b>7</b>	<b>UMWELTSCHUTZ UND RAUMORDNUNG</b>	<b>1 058 383.17</b>	<b>1 883 000</b>	<b>934 900.48</b>
<b>71</b>	<b>Wasserversorgung</b>	<b>667 721.35</b>	<b>780 000</b>	<b>574 457.11</b>
<b>710</b>	<b>Wasserversorgung</b>	<b>667 721.35</b>	<b>780 000</b>	<b>574 457.11</b>
<b>7101</b>	<b>Technische Betriebe - Wasser [Gemeindebetrieb]</b>	<b>667 721.35</b>	<b>780 000</b>	<b>574 457.11</b>
<b>5030.00</b>	<b>Übrige Tiefbauten</b>	<b>827 961.34</b>	<b>865 000</b>	<b>709 261.23</b>
INV00046	Erlen – Gartenstrasse & Nussbaumacker	82 952.10	520 000	
INV00052	Kümmertshausen – Bächliacker	43 688.25		108 871.60
INV00053	Kümmertshausen – Töbeliweg	16 056.20		15 214.06
INV00089	Buchackern - Götighoferstrasse	1 750.25		107 176.96
INV00114	Ennetaach - Bädlistrasse 3. Etappe	5 808.35		
INV00117	Buchackern - Verbindung zu TS-Schloss			8 801.50
INV00121	Erlen - Fabrikstrasse	1 641.17		12 905.01
INV00127	Riedt - Haldenweg			17 032.51
INV00134	Buchackern - Hauptstrasse/Kreuzung Talackerstrasse 2. Etappe	76 193.67		132 201.82
INV00135	Ennetaach - Bädlistrasse 2. Etappe			35 377.19
INV00137	Ennetaach - TS und Erschliessung Lenzenhaus	17 928.68		257 143.11
INV00164	Riedt – Götighoferstrasse	431 914.18		10 000.00
INV00175	Buchackern – Sanierung Hauptstrasse bis Kaltenbrunnen	148 381.36	260 000	4 537.47
INV00180	Erlen – Abwasserleitung bei Landi		10 000	
INV00181	Riedt – Neubau TS und MS Leitungsumlegung Bahnhofstrasse		30 000	
INV00182	Riedt – Neubau TS und MS-Leitung Bädlistrasse	1 647.22	20 000	
INV00188	Sulgen – Erweiterung Reservoir Buchenberg / Anteil Erlen		25 000	
<b>5290.00</b>	<b>Übrige immaterielle Anlagen</b>	<b>4 775.62</b>		<b>12 266.08</b>
INV00146	Einführung Innosolv Energy	4 775.62		12 266.08
<b>6102.00</b>	<b>Anschlussgebühren</b>	<b>-47 400.00</b>	<b>-20 000</b>	<b>-81 200.00</b>
INV00143	Anschlussgebühren 2023 TB Wasser			13 000.00
INV00167	Anschlussgebühren 2024 TB Wasser			-94 200.00
INV00184	Anschlussgebühren 2025 TB Wasser	-47 400.00	-20 000	
<b>6310.00</b>	<b>Investitionsbeiträge von Kantonen und Konkordaten</b>	<b>-117 615.70</b>	<b>-65 000</b>	<b>-65 870.20</b>
INV00046	Erlen - Gartenstrasse & Nussbaumacker		-40 000	
INV00052	Kümmertshausen – Bächliacker			-2 604.70
INV00089	Buchackern - Götighoferstrasse	-23 357.96		
INV00114	Ennetaach – Bädlistrasse 3. Etappe	-77 516.60		
INV00117	Buchackern – Verbindung zu TS Schloss			-39 668.90
INV00121	Erlen – Fabrikstrasse	-16 741.15		
INV00127	Riedt - Haldenweg			-2 512.65
INV00135	Ennetaach – Bädlistrasse 2. Etappe			-17 789.55
INV00137	Ennetaach – TS und Erschliessung Lenzenhaus			-3 294.40
INV00175	Buchackern – Sanierung Hauptstrasse bis Kaltenbrunnen		-25 000	
<b>72</b>	<b>Abwasserbeseitigung</b>	<b>239 079.35</b>	<b>1 025 000</b>	<b>295 264.32</b>
<b>720</b>	<b>Abwasserbeseitigung</b>	<b>239 079.35</b>	<b>1 025 000</b>	<b>295 264.32</b>
<b>7201</b>	<b>Technische Betriebe - Abwasser [Gemeindebetrieb]</b>	<b>239 079.35</b>	<b>1 025 000</b>	<b>295 264.32</b>

<b>Funktionale Gliederung</b>		<b>Rechnung 2025</b>	<b>Budget 2025</b>	<b>Rechnung 2024</b>
		<b>Aufwand</b>	<b>Aufwand</b>	<b>Aufwand</b>
<b>5030.00</b>	<b>Übrige Tiefbauten</b>	<b>277 961.72</b>	<b>1 055 000</b>	<b>316 517.58</b>
INV00046	Erlen – Gartenstrasse & Nussbaumacker	148 435.45	325 000	
INV00052	Kümmertshausen – Bächliacker	1 818.27		16 282.05
INV00053	Kümmertshausen – Töbeliweg	20 667.86		
INV00086	Ennetaach - Erschliessung Industriegebiet			26 499.21
INV00089	Buchackern - Götighoferstrasse			163 561.11
INV00115	Engishofen - Flurhofstrasse (Falschanschlüsse)	4 837.15		233.12
INV00117	Buchackern - Verbindung zu TS-Schloss			4 690.56
INV00127	Riedt - Haldenweg			10 198.20
INV00137	Ennetaach - TS und Erschliessung Lenzenhaus			95 053.33
INV00164	Riedt – Götighoferstrasse	21 918.98		
INV00166	Unterhalt gem. GEP	54 671.66	110 000	
INV00175	Buchackern – Sanierung Hauptstrasse bis Kaltenbrunnen		10 000	
INV00180	Erlen – Abwasserleitung bei Landi	22 571.55	610 000	
INV00181	Riedt – Neubau TS und MS-Leitungsumlegung Bahnhofstrasse	3 040.80		
<b>5290.00</b>	<b>Übrige immaterielle Anlagen</b>	<b>4 775.63</b>		<b>12 266.14</b>
INV00146	Einführung Innosolv Energy	4 775.63		12 266.14
<b>6102.00</b>	<b>Anschlussgebühren</b>	<b>-43 658.00</b>	<b>-30 000</b>	<b>-33 519.40</b>
INV00144	Anschlussgebühren 2023 TB Abwasser			156 348.00
INV00168	Anschlussgebühren 2024 TB Abwasser			-189 867.40
INV00185	Anschlussgebühren 2025 TB Abwasser	-43 658.00	-30 000	
<b>73</b>	<b>Abfallwirtschaft</b>	<b>151 582.47</b>	<b>78 000</b>	<b>65 179.05</b>
<b>730</b>	<b>Abfallwirtschaft</b>	<b>151 582.47</b>	<b>78 000</b>	<b>65 179.05</b>
<b>7301</b>	<b>Abfallwirtschaft [Gemeindebetrieb]</b>	<b>151 582.47</b>	<b>78 000</b>	<b>65 179.05</b>
<b>5030.00</b>	<b>Übrige Tiefbauten</b>	<b>167 382.85</b>	<b>90 000</b>	<b>111 716.48</b>
INV00111	Engishofen - Deponie am Bitzibach	4 881.41		8 370.77
INV00128	Riedt - Untersuchung Deponie	35 671.96	40 000	44 611.91
INV00159	Erlen – Deponie Werkhof	16 509.53	20 000	17 047.69
INV00165	Unterflurcontainer 2024			41 686.11
INV00183	Unterflurcontainer 2025	110 319.95	30 000	
<b>5290.00</b>	<b>Übrige immaterielle Anlagen</b>	<b>4 775.62</b>		<b>12 266.05</b>
INV00146	Einführung Innosolv Energy	4 775.62		12 266.05
<b>6340.00</b>	<b>Investitionsbeiträge von öffentlichen Unternehmungen</b>	<b>-20 576.00</b>	<b>-12 000</b>	<b>-58 803.48</b>
INV00128	Riedt - Untersuchung Deponie	-20 576.00		-58 803.48
INV00183	Unterflurcontainer 2025		-12 000	
<b>8</b>	<b>VOLKSWIRTSCHAFT</b>	<b>1 258 645.01</b>	<b>1 416 000</b>	<b>1 663 826.38</b>
<b>87</b>	<b>Brennstoffe und Energie</b>	<b>1 258 645.01</b>	<b>1 416 000</b>	<b>1 663 826.38</b>
<b>871</b>	<b>Elektrizität</b>	<b>1 258 645.01</b>	<b>1 416 000</b>	<b>1 663 826.38</b>
<b>8711</b>	<b>Technische Betriebe - Elektrizität Netz [Gemeindebetrieb]</b>	<b>1 258 645.01</b>	<b>1 416 000</b>	<b>1 663 826.38</b>
<b>5030.00</b>	<b>Übrige Tiefbauten</b>	<b>1 266 195.17</b>	<b>2 236 000</b>	<b>1 468 164.53</b>
INV00046	Erlen – Gartenstrasse & Nussbaumacker	88 084.33	410 000	
INV00052	Kümmertshausen – Bächliacker	39 967.69		39 476.27
INV00053	Kümmertshausen – Töbeliweg	22 372.59		10 540.47
INV00086	Ennetaach - Erschliessung Industriegebiet			10 688.02
INV00089	Buchackern - Götighoferstrasse			99 978.03

<b>Funktionale Gliederung</b>		<b>Rechnung 2025</b>	<b>Budget 2025</b>	<b>Rechnung 2024</b>
		<b>Aufwand</b>	<b>Aufwand</b>	<b>Aufwand</b>
INV00114	Ennetaach - Bädlistrasse 3. Etappe			1 604.36
INV00117	Buchackern - Verbindung zu TS-Schloss			6 038.35
INV00119	Ennetaach - LWL TS-Ennetaach			1 566.47
INV00120	Ennetaach - TS erneuern	531.22		2 375.91
INV00121	Erlen - Fabrikstrasse	925.07		5 020.24
INV00127	Riedt - Haldenweg			92 358.28
INV00134	Buchackern - Hauptstrasse/Kreuzung Talackerstrasse 2. Etappe	1 820.03		750.00
INV00135	Ennetaach - Bädlistrasse 2. Etappe			54 575.39
INV00137	Ennetaach - TS und Erschliessung Len- zenhaus	54 731.21		554 435.57
INV00141	Riedt - MS Leitung TS Wettstein-TS Mühli			11 894.54
INV00151	Engishofen - TS Lerchenhof	179 063.13		246 872.28
INV00158	Ennetaach - TS erneuern, MS Leitung Ennetaach-Müli	30 242.09		136 810.53
INV00164	Riedt - Götighoferstrasse	311 273.64		159 353.51
INV00175	Buchackern - Sanierung Hauptstrasse bis Kaltenbrunnen	53 400.97	190 000	1 257.53
INV00179	Buchackern - Erstellung TS beim alten FW-Depot	239 818.49	460 000	13 149.86
INV00180	Erlen - Abwasserleitung bei Landi		28 000	
INV00181	Riedt - Neubau TS und MS- Leitungsumlegung Bahnhofstrasse	3 201.29	510 000	4 062.49
INV00182	Riedt - Neubau TS und MS-Leitung Bäd- listrasse	185 360.94	610 000	15 356.43
INV00187	Erlen - LWL MS Erlen - TS Kümmerts- hauserstrasse		28 000	
INV00202	Riedt - TS Mühle, Ersatz ganze Innenan- lage	55 402.48		
<b>5060.00</b>	<b>Mobilien</b>	<b>193 724.95</b>		<b>207 029.60</b>
INV00149	Kümmertshausen - Netzverstärkung Tra- fostation West	6 931.65		133 280.85
INV00150	Buchackern - Netzverstärkung TS- Buchackern	150 970.68		53 824.33
INV00155	Engishofen - SmartMeter	35 822.62		19 924.42
<b>5090.00</b>	<b>Übrige Sachanlagen</b>			<b>1 137.19</b>
INV00151	Engishofen - TS Lerchenhof			1 137.19
<b>5290.00</b>	<b>Übrige immaterielle Anlagen</b>	<b>17 510.64</b>		<b>44 975.06</b>
INV00146	Einführung Innosolv Energy	17 510.64		44 975.06
<b>6102.00</b>	<b>Anschlussgebühren</b>	<b>-41 800.00</b>	<b>-20 000</b>	<b>-57 480.00</b>
INV00145	Anschlussgebühren 2023 TB Elektrizität			8 800.00
INV00169	Anschlussgebühren 2024 TB Elektrizität			-66 280.00
INV00186	Anschlussgebühren 2025 TB Elektrizität	-41 800.00	-20 000	
<b>6300.00</b>	<b>Investitionsbeiträge vom Bund</b>	<b>-176 985.75</b>	<b>-800 000</b>	
INV00149	Kümmertshausen - Netzverstärkung Trafostation West	-61 012.00		
INV00150	Buchackern - Netzverstärkung TS Buch- ackern	-115 973.75		
INV00179	Buchackern - Erstellung TS beim alten FW-Depot		-300 000	
INV00181	Riedt - Neubau TS und MS- Leitungsumlegung Bahnhofstrasse		-200 000	
INV00182	Riedt - Neubau TS und MS-Leitung Bäd- listrasse		-300 000	
<b>Nettoinvestition</b>		<b>2 317 028.18</b>	<b>3 299 000</b>	<b>2 598 726.86</b>

## Bilanz und Geldflussrechnung

<b>Funktionale Gliederung</b>		<b>Bilanz per 31.12.2025</b>
<b>1</b>	<b>Aktiven</b>	<b>23 308 885.62</b>
<b>10</b>	<b>Finanzvermögen</b>	<b>7 618 168.27</b>
100	Flüssige Mittel und kurzfristige Geldanlagen	764 822.40
101	Forderungen	6 760 344.02
<b>14</b>	<b>Verwaltungsvermögen</b>	<b>15 690 717.35</b>
140	Sachanlagen VV	15 490 322.60
<b>2</b>	<b>Passiven</b>	<b>-23 401 845.43</b>
<b>20</b>	<b>Fremdkapital</b>	<b>-20 015 840.58</b>
200	Laufende Verbindlichkeiten	-2 052 316.09
204	Passive Rechnungsabgrenzungen	-13 524.94
206	Langfristige Finanzverbindlichkeiten	-17 950 000.00
<b>29</b>	<b>Eigenkapital</b>	<b>-3 386 004.85</b>
291	Fonds	-1 872 501.50
299	Bilanzüberschuss/-fehlbetrag TB-Wasser	-576 427.11
299	Bilanzüberschuss/-fehlbetrag TB-Abwasser	-393 494.64
299	Bilanzüberschuss/-fehlbetrag TB-Abfall	-234 973.14
299	Bilanzüberschuss/-fehlbetrag TB-Elektrizität	-308 608.46
	<b>Verlust</b>	<b>-92 959.81</b>

<b>Geldflussrechnung</b>	<b>per 31.12.2025</b>
Gesamtergebnis Erfolgsrechnung	-92 959.81
Berichtigung um liquidationswirksame Aufwände und Erträge	-361 370.79
Bestandesveränderungen des Nettoumlaufvermögens	885 105.35
<b>Geldfluss aus operativer Tätigkeit</b>	<b>430 774.75</b>
Geldfluss aus Investitionstätigkeit ins Verwaltungsvermögen	-2 317 028.18
Geldfluss aus Anlagetätigkeit ins Finanzvermögen	-45 552.51
<b>Geldfluss aus Investitions- und Anlagetätigkeit</b>	<b>-2 362 580.69</b>
<b>Geldfluss aus Finanzierungstätigkeit</b>	<b>2 500 000.00</b>
<b>Total Geldfluss (Netto-Cashflow)</b>	<b>568 194.06</b>

## Anlagenspiegel Anlageklasse

	Anschaffungs- kosten		Abschreibungen		Buchwert
	Stand per 31.12.2024	Zugänge (+) Abgänge (-)	Stand per 31.12.25	Planmässige Abschreibungen	per 31.12.25
<b>Sachanlagen VV</b>					
1403.15 Übrige Tiefbauten (TB-Wasser)	7 948 412.88	717 617.39	8 666 030.27	-3 303 391.00	5 362 639.27
1429.15 Übrige immaterielle Anlagen (TB-Wasser)	28 781.23	4 775.62	33 556.85	-6 712.00	26 844.85
1462.15 Gruppenwasserver- sorgung - Investitionsbeitrag	380 759.40	0.00	380 759.40	-380 759.40	0.00
1403.16 Übrige Tiefbauten (TB-Abwasser)	2 895 685.83	179 632.06	3 075 317.89	-1 154 669.00	1 920 648.89
1429.16 Übrige immaterielle Anlagen (TB-Abwasser)	66 712.78	4 775.63	71 488.41	-22 096.00	49 392.41
1462.10 Abwasserverband - Baukostenbeitrag	78 464.72	0.00	78 464.72	-78 464.72	0.00
1403.17 Übrige Tiefbauten (TB-Abfall)	834 412.19	146 806.85	981 219.04	-102 108.00	879 111.04
1429.17 Übrige immaterielle Anlagen (TB-Abfall)	28 781.18	4 775.62	33 556.80	-6 712.00	26 844.80
1403.18 Übrige Tiefbauten (TB-Elektrizität)	8 824 460.79	1 015 089.95	9 839 550.74	-3 430 319.29	6 409 231.45
1404.18 Hochbauten (TB- Elektrizität)	568 095.63	159 979.71	728 075.34	-41 342.05	686 733.29
1406.18 Mobilien / Maschi- nen (TB-Elektrizität)	363 674.07	66 064.71	429 738.78	-197 780.12	231 958.66
1429.18 Übrige immaterielle Anlagen (TB-Elektrizität)	104 131.05	17 510.64	121 641.69	-24 329.00	97 312.69
<b>Total Sachanlagen VV</b>	<b>22 122 371.75</b>	<b>2 317 028.18</b>	<b>24 439 399.93</b>	<b>-8 748 682.58</b>	<b>15 690 717.35</b>

## **Genehmigung Jahresrechnung 2025**

### **a) Gemeinderat**

Der Gemeinderat und die Leiterin Finanzen bestätigen, dass

- alle buchungspflichtigen Geschäftsfälle in der vorliegenden Jahresrechnung erfasst sind,
- sämtliche Vermögenswerte, Verpflichtungen, Guthaben und Schulden in der Bilanz berücksichtigt sind,
- allen bilanzierungspflichtigen Risiken und Wertebussen bei der Bewertung und Festsetzung der Wertberichtigungen und Rückstellungen genügend Rechnung getragen worden ist,
- alle Eventualverpflichtungen, Bürgschaften und Beteiligungsverhältnisse im Anhang zur Jahresrechnung aufgeführt sind,
- alle Angaben im Anhang zur Jahresrechnung vollständig und richtig aufgeführt sind,
- und alle zum Verständnis des Jahresergebnisses nötigen Informationen in den Kommentaren zur Rechnung enthalten sind.

Erlen, 12. März 2026

Leiterin Finanzen:  
Gianna Bochsler

Namens des Gemeinderates:  
Thomas Bosshard, Gemeindepräsident  
Harry Schlutt, Gemeindegeschreiber

### **b) Rechnungsprüfungskommission (RPK)**

Wir haben im Rahmen der gesetzlichen Bestimmungen die Buchführung und die Jahresrechnung für das Rechnungsjahr 2025 geprüft. Für den Inhalt und das Ergebnis der Jahresrechnung ist der Gemeinderat verantwortlich. Die Aufgabe der Rechnungsprüfungskommission besteht darin, die Jahresrechnung zu prüfen und zu beurteilen.

Wir haben die Detailkonti und Zusammenzüge sowie die übrigen Angaben der Jahresrechnung auf der Basis von Stichproben geprüft. Ferner beurteilten wir die Anwendung der massgebenden Haushaltgrundsätze, die wesentlichen Bewertungsrichtlinien sowie die Darstellung der Jahresrechnung als Ganzes.

Das Prüfungsurteil berücksichtigt zudem die Ergebnisse der externen Revision, welche durch die OB Treuhand AG durchgeführt wurde.

Aufgrund unserer Prüfung bestätigen wir, dass

- die von uns geprüften Bilanz, Investitions- und Erfolgsrechnungen mit den Buchhaltungen übereinstimmen,
- die Buchhaltungen ordnungsgemäss geführt sind.

Erlen, 20. März 2026

Für die Rechnungsprüfungskommission (RPK)

Andreas Minneci, Präsident RPK  
Stephani Burkhardt  
Philipp Dintheer  
Tobias Kohler

### **Antrag**

Wir empfehlen der Gemeindeversammlung die Genehmigung der Jahresrechnung 2025.









**do stuunsch**

